

REPUBLIQUE DU NIGER

*Fraternité - Travail - Progrès*

MINISTRE DE L'ECONOMIE ET DES FINANCES  
CONSEIL NATIONAL DE LA STATISTIQUE  
INSTITUT NATIONAL DE LA STATISTIQUE



RECENSEMENT GENERAL DE LA POPULATION ET DE L'HABITAT 2012

(Décret N° 2011-059/PCSRD/ME/F DU 27 Janvier 2011)

## ETAT ET STRUCTURE DE LA POPULATION DU NIGER EN 2012

Novembre 2015



## ***EQUIPE DE DIRECTION***

<b>Fonctions</b>	<b>Prénoms et Noms</b>
Directeur Général de l'INS	Idrissa ALICHINA KOURGUENI
Secrétaire Général d	Ibrahima SOUMAILA
Coordonnateur du Bureau Central du Recensement (BCR)	Soumana HAROUNA
Directeur des Statistiques et des Etudes Démographiques et Sociales (DSEDS)	Sani OUMAROU
Conseiller du Directeur Général	Adamou BOUZOU

## ***EQUIPE DE REDACTION***

<b>Comité de lecture</b>
Adamou BOUZOU, Dr Soumana HAROUNA, Ousseini HAMIDOU, Kebe MABABOU, Cheikh T. NDIAYE, Mathias KUEPIE, Leonard NABASSEMBA
<b>Rédacteurs</b>
<p style="text-align: center;"><b>HAMIDOU Amadou</b>, cadre BCR/INS <b>Boubacar SOUMAILA</b>, cadre DCDS/INS <b>Abdoulaye Idrissa BOUKARY</b>, cadre DSEDS/INS <b>Ibrahim SAMAILA ISSA</b>, DSEDS/INS <b>Nassirou IBRAHIM</b>, DSEDS/INS</p>

### **INSTITUT NATIONAL DE LA STATISTIQUE**

DIRECTION GENERALE : 182, RUE DE LA SIRBA BP : 13416 NIAMEY - NIGER

TELEPHONE (227) 20 72 35 60 - FAX (227) 20 73 59 34

Site web : [www.stat-niger.org](http://www.stat-niger.org) ; Email: [ins@ins.ne](mailto:ins@ins.ne)

# TABLE DES MATIERES

<b>TABLE DES MATIERES</b> .....	<b>II</b>
<b>LISTES DES SIGLES ET ABREVIATIONS</b> .....	<b>IV</b>
<b>LISTE DES TABLEAUX</b> .....	<b>V</b>
<b>LISTE DES GRAPHIQUES</b> .....	<b>VI</b>
<b>AVANT-PROPOS</b> .....	<b>VII</b>
<b>RESUME EXCECUTIF</b> .....	<b>IX</b>
<b>PRINCIPAUX INDICATEURS</b> .....	<b>XI</b>
<b>INTRODUCTION GENERALE</b> .....	<b>1</b>
<b>CHAPITRE I : ASPECTS METHODOLOGIQUES</b> .....	<b>3</b>
I.1. METHODOLOGIE .....	3
I.1.1. METHODE D'ANALYSE.....	3
I.1.2. DESCRIPTION DES VARIABLES .....	3
I.2. EVALUATION DE LA QUALITE DES DONNEES .....	4
I.2.1. EVALUATION DES DECLARATIONS D'AGE.....	4
<b>CHAPITRE II : EFFECTIFS ET EVOLUTION DE LA POPULATION</b> .....	<b>6</b>
II.1. POPULATION DE DROIT ET POPULATION DE FAIT .....	6
II.1.1. POPULATION DE DROIT .....	6
II.1.2. POPULATION DE FAIT.....	7
II.2. EVOLUTION DE LA POPULATION .....	7
II.2.1. EVOLUTION GLOBALE DE LA POPULATION .....	7
II.2.2. EVOLUTION REGIONALE DE LA POPULATION .....	9
CONCLUSION.....	11
<b>CHAPITRE III : REPARTITION SPATIALE DE LA POPULATION</b> .....	<b>12</b>
III.1. REPARTITION SPATIALE DE LA POPULATION .....	12
III.1.1. REPARTITION DE LA POPULATION SELON LE MILIEU DE RESIDENCE .....	12
III.1.2. REPARTITION DE LA POPULATION SELON LA REGION .....	13
III.1.3. REPARTITION DE LA POPULATION SELON LE DEPARTEMENT .....	13
III.2. EVOLUTION DE LA DENSITE.....	19
III.3. ASPECTS D'URBANISATION .....	19
III.3.1. DISPARITES REGIONALES .....	19
III.3.2. EVOLUTION DU TAUX D'URBANISATION PAR REGION DE 1988 A 2012.....	20
CONCLUSION.....	21
<b>CHAPITRE IV : STRUCTURE PAR SEXE ET PAR AGE DE LA POPULATION</b> .....	<b>22</b>
IV.1. STRUCTURE PAR SEXE ET PAR GROUPES D'AGES QUINQUENNAUX .....	22
IV.1.1. STRUCTURE PAR SEXE ET PAR GROUPES D'AGES QUINQUENNAUX.....	22
IV.1.2. ÉVOLUTION DE LA STRUCTURE PAR SEXE ET PAR AGE.....	26
IV.1.3. STRUCTURE PAR SEXE ET AGE DE LA POPULATION DES REGIONS .....	27
IV.1.4. AGE MOYEN ET AGE MEDIAN .....	30
IV.2. POPULATION PAR GRANDS GROUPES D'AGES.....	31
IV.2.1. STRUCTURE PAR GRANDS GROUPES D'AGES DE LA POPULATION TOTALE ..	31
IV.2.2. ÉVOLUTION DE LA STRUCTURE PAR GRANDS GROUPES D'AGES DE LA POPULATION .....	33

IV.2.3. ANALYSE DES RAPPORTS DE MASCULINITE .....	34
IV.3. POPULATIONS CIBLES DES PROGRAMMES DE DEVELOPPEMENT .....	36
IV.3.1. GROUPES D'AGE SPECIFIQUES DU NIGER EN 2012 .....	37
IV.3.2. GROUPES D'AGE SPECIFIQUES DES REGIONS EN 2012 .....	41
CONCLUSION.....	43
<b>CHAPITRE V : CARACTERISTIQUES SOCIOCULTURELLES DE LA POPULATION .....</b>	<b>44</b>
V.1. RELIGION DE LA POPULATION .....	44
V.1.1. IMPORTANCE NUMERIQUE DES RELIGIONS PRATIQUEES .....	44
V.1.2. REPARTITION SPATIALE DES RELIGIONS .....	44
V.2. NATIONALITE DE LA POPULATION .....	46
V.2.1. PRINCIPALES NATIONALITES DE LA POPULATION.....	46
V.2.2. REPARTITION SPATIALE DE LA POPULATION ETRANGERE .....	47
CONCLUSION.....	50
<b>CONCLUSION GENERALE .....</b>	<b>51</b>
<b>BIBLIOGRAPHIE .....</b>	<b>54</b>
<b>ANNEXES .....</b>	<b>A</b>

## LISTES DES SIGLES ET ABREVIATIONS

<b>BCR</b>	Bureau Central du recensement
<b>BIT</b>	Bureau International du Travail
<b>DGPP</b>	Déclaration du Gouvernement en matière de Politique de Population
<b>DSBE</b>	Degré de Satisfaction des Besoins Essentiels
<b>ECVMA</b>	Enquête sur les Conditions de Vie des Ménages et l'Agriculture
<b>EDS</b>	Enquête Démographique et de Santé
<b>INS</b>	Institut National de la Statistique (Niger)
<b>OMD</b>	Objectifs du Millénaire pour le Développement
<b>OMS</b>	Organisation Mondiale de la Santé
<b>ONG</b>	Organisation Non Gouvernementale
<b>PAIP</b>	Plans d'Action et d'Investissements Prioritaires en matière de population
<b>PDES</b>	Programme du Développement Économique et Social
<b>RENALOC</b>	Répertoire National des Localités
<b>RENACOM</b>	Répertoire National des Communes
<b>RGPH</b>	Recensement Général de la Population et de l'Habitat
<b>SDRP</b>	Stratégie de Développement Accéléré et de Réduction de la Pauvreté
<b>UNFPA</b>	Fonds des Nations Unies pour la population
<b>ZD</b>	Zone de Dénombrement

## LISTE DES TABLEAUX

TABLEAU 1 : REPARTITION DE LA POPULATION RESIDENTE AYANT DECLARE L'AGE PAR FORME D'ENREGISTREMENT SELON LE SEXE.....	5
TABLEAU 2 : REPARTITION DE LA POPULATION RECENSEE SELON LE SEXE SELON LA SITUATION DE RESIDENCE.....	7
TABLEAU 3 : EVOLUTION DE LA POPULATION DE 1977 A 2012.....	10
TABLEAU 4 : REPARTITION DE LA POPULATION RESIDENTE PAR SEXE SELON LE MILIEU DE RESIDENCE.....	13
TABLEAU 5 : REPARTITION DE LA POPULATION RESIDENTE PAR MILIEU DE RESIDENCE (DEFINITION DE 2001) .....	13
TABLEAU 6 : REPARTITION DE LA POPULATION RESIDENTE PAR REGION, DEPARTEMENT SELON LE SEXE ET LA DENSITE	15
TABLEAU 7 : EVOLUTION DE LA DENSITE PAR REGION POUR LA PERIODE 1977-2012.....	19
TABLEAU 8 : EVOLUTION DU TAUX D'URBANISATION PAR REGION ENTRE 1988 ET 2012 .....	20
TABLEAU 9 : REPARTITION DE LA POPULATION RESIDENTE PAR GROUPE D'AGES QUINQUENNAUX SELON LE SEXE ET LE MILIEU DE RESIDENCE.....	23
TABLEAU 10 : EVOLUTION DE LA STRUCTURE PAR AGE ET PAR SEXE DE 1988 A 2012.....	27
TABLEAU 11 : AGE MOYEN ET AGE MEDIAN DE LA POPULATION PAR REGION SELON LE SEXE .....	30
TABLEAU 12 : AGE MOYEN ET AGE MEDIAN DE LA POPULATION PAR REGION SELON LE MILIEU DE RESIDENCE .....	31
TABLEAU 13 : REPARTITION DE LA POPULATION RESIDENTE PAR GRANDS GROUPES D'AGE SELON LE SEXE .....	32
TABLEAU 14 : REPARTITION DE LA POPULATION RESIDENTE PAR GRAND GROUPE D'AGE SELON LE MILIEU DE RESIDENCE .....	32
TABLEAU 15 : REPARTITION DE LA POPULATION PAR REGION SELON LES GRANDS GROUPES D'AGES ET LE RAPPORT DE DEPENDANCE .....	33
TABLEAU 16 : EVOLUTION DE LA STRUCTURE PAR GRANDS GROUPES D'AGES DE LA POPULATION DU NIGER DE 1977 A 2012.....	34
TABLEAU 17 : RAPPORT DE MASCULINITE PAR REGION.....	35
TABLEAU 18 : REPARTITION DE LA POPULATION PAR GROUPES SPECIFIQUES SELON LE MILIEU DE RESIDENCE ET LE SEXE .....	40
TABLEAU 19 : REPARTITION DE LA POPULATION PAR REGION SELON LES GROUPES D'AGE SPECIFIQUE.....	42
TABLEAU 20:PROPORTIONS DE LA POPULATION PAR RELIGION SELON LE MILIEU DE RESIDENCE .....	46
TABLEAU 21 : REPARTITION DE LA POPULATION ETRANGERE PAR NATIONALITE SELON LE SEXE.....	47
TABLEAU 22 : REPARTITION DE LA POPULATION ETRANGERE SELON LE MILIEU DE RESIDENCE ET LE SEXE .....	48
TABLEAU 23 : REPARTITION DE LA POPULATION ETRANGERE PAR REGION DE RESIDENCE SELON LE SEXE .....	48
TABLEAU A1 : REPARTITION DE LA POPULATION PAR GROUPES D'AGE QUINQUENNAUX SELON LE SEXE (URBAIN, RURAL, NIGER) .....	A
TABLEAU A2 : STRUCTURE PAR AGE ET SEXE DES POPULATIONS DES REGIONS D'AGADECZ, DIFFA, DOSSO .....	B
TABLEAU A3 : STRUCTURE PAR AGE ET SEXE DES POPULATIONS DES REGIONS DE MARADI, TAHOUA, TILLABERI. ....	C
TABLEAU A4 : STRUCTURE PAR AGE ET SEXE DES POPULATIONS DES REGIONS DE ZINDER ET NIAMEY .....	D
TABLEAU A5 : REPARTITION DE LA POPULATION PAR ANNEE D'AGE SELON LE SEXE (NIGER, AGADECZ) .....	E
TABLEAU A 6 : REPARTITION DE LA POPULATION PAR ANNEE D'AGE SELON LE SEXE (DIFFA, DOSSO) .....	H
TABLEAU A7 : REPARTITION DE LA POPULATION PAR ANNEE D'AGE SELON LE SEXE (MARADI, TAHOUA) .....	K
TABLEAU A8 : REPARTITION DE LA POPULATION PAR ANNEE D'AGE SELON LE SEXE (TILLABERI, ZINDER).....	M
TABLEAU A9 : REPARTITION DE LA POPULATION PAR ANNEE D'AGE SELON LE SEXE (NIAMEY) .....	P
TABLEAU A 10 : REPARTITION DE LA POPULATION PAR GROUPE D'AGES SPECIFIQUES SELON LA REGION .....	S
TABLEAU A 11 : REPARTITION DE LA POPULATION PAR REGION SELON LA RELIGION.....	U
TABLEAU A 12 : REPARTITION DE LA POPULATION ETRANGERE PAR GRANDS GROUPES D'AGES SELON LE SEXE .....	U

## LISTE DES GRAPHIQUES

GRAPHIQUE 1 : EVOLUTION DE LA POPULATION DU NIGER DE 1977 ET 2012 .....	8
GRAPHIQUE 2 : PYRAMIDE DES GROUPES D'AGE QUINQUENNAUX DE LA POPULATION TOTALE DU NIGER.....	24
GRAPHIQUE 3 : PYRAMIDE DES GROUPES D'AGE QUINQUENNAUX DE LA POPULATION URBAINE ET RURALE.....	25
GRAPHIQUE 4 : PYRAMIDE DES GROUPES D'AGE QUINQUENNAUX DE LA POPULATION PAR REGION.....	28
GRAPHIQUE 5 : RAPPORT DE MASCULINITE PAR GROUPES D'AGE QUINQUENNAUX SELON LE MILIEU DE RESIDENCE..	35
GRAPHIQUE 6 : EVOLUTION DES COURBES DE RAPPORT DE MASCULINITE PAR GROUPES D'AGE QUINQUENNAUX DE 2001 A 2012.....	36
GRAPHIQUE 7 : PROPORTIONS DE LA POPULATION PAR RELIGION SELON LE MILIEU DE RESIDENCE .....	45
GRAPHIQUE 8 : REPARTITION DE LA POPULATION ETRANGERE PAR GRAND GROUPE D'AGE SELON LE SEXE .....	49

## AVANT-PROPOS

Le gouvernement du Niger vient de réaliser du 10 au 24 décembre 2012, son quatrième (4<sup>ième</sup>) recensement général de la population et de l'habitat (RGP/H\_2012) après ceux de 1977, 1988 et 2001. Au moment où plusieurs documents essentiels de politiques et de programmes de développement économique et social sont en cours d'évaluation, le Plan de Développement Économique et Social (PDES), le Plan de Développement Sanitaire (PDS), la Politique Nationale de Population (PNP), ce 4<sup>ième</sup> RGPH vient répondre aux besoins des utilisateurs de données, en fournissant au système statistique national de nouvelles données sociodémographiques et économiques fiables et de qualité.

Plusieurs raisons qui ont justifié la réalisation de ce quatrième recensement en 2012 découlent d'énormes besoins des utilisateurs en données, en vue de saisir les mutations sociales intervenues dans la société nigérienne au cours de la décennie. C'est dans ce sens que le Niger a inscrit cette opération dans sa Stratégie Nationale de Développement de la Statistique (SNDS), à travers son plan d'actions annuel de 2012. Ces données viennent également répondre aux nouveaux besoins, notamment ceux issus du découpage récent du territoire en 266 communes urbaines et rurales sur la base de la nouvelle loi sur la décentralisation. Cette situation, en plus de la réorganisation considérable de l'occupation du territoire national, a contribué à faire naître un besoin urgent en données sociodémographiques et économiques pour les entités nouvellement réorganisées.

Face à la demande pressante des collectivités locales et, de façon plus générale, des utilisateurs et producteurs de données, l'Institut National de la Statistique (INS) a déjà produit et diffusé les premiers résultats globaux définitifs ainsi que le Répertoire National des Localités (RENALOC) issus des travaux du 4<sup>ième</sup> RGPH\_2012. Pour parachever le processus, l'INS met à votre disposition les rapports d'analyse thématiques du RGP/H\_2012. La publication de ces rapports thématiques complétera certainement les demandes des acteurs du système statistique national.

Ces résultats sont le fruit de l'appui considérable du Gouvernement du Niger, mais aussi de l'Union Européenne, du Fonds des Nations Unies pour la Population (UNFPA), de l'Agence des Nations Unies pour l'Enfance (UNICEF), le Programme des Nations Unies pour le Développement (PNUD) et la Banque Mondiale (BM) à qui nous exprimons notre profonde gratitude.



Nous remercions également l'engagement remarquable de l'ensemble du personnel des Directions Régionales de l'INS, des services déconcentrés de l'État, mais aussi des gouverneurs, des préfets, des maires, des élus locaux et des députés nationaux qui n'ont ménagé aucun effort pour sa réussite. Nous restons également redevables à nos autorités religieuses et coutumières qui ont constitué un relais de plaidoyer efficace auprès des populations. Nous tenons aussi à remercier l'ensemble de la population nigérienne pour son entière coopération et la disponibilité dont elle a su faire preuve durant cette opération.

Enfin, nos remerciements s'adressent également à nos équipes techniques qui ont fait montre d'un dévouement sans faille, aux agents de terrain qui ont sillonné toute l'étendue du territoire national en marquant ainsi un acte civique à la mesure de l'intérêt de ce projet pour le développement de notre pays.

**Le Directeur Général de l'INS**

**Idrissa ALICHINA KOURGUENI**

## RESUME EXCECUTIF

Selon les résultats du 4<sup>ème</sup> Recensement Général de la Population et de l'habitat 2012, la population résidente totale du Niger se chiffrait à 17 138 707 habitants dont 8 518 818 hommes (49,7%) et 8 619 889 femmes (50,3 %).

Cette population était de 11 060 291 habitants en 2001, soit un taux d'accroissement intercensitaire de 3,9 % qui se révèle comme l'un des plus élevés de la sous-région. Ce taux était de 3,1 % en 2001. Cette augmentation du taux d'accroissement intercensitaire est due à une fécondité en hausse qui est passée de 7,1 en 2006 à 7,6 enfants par femme en 2012 et aussi à une mortalité en baisse. Si ce rythme de croissance se maintient, la population du Niger doublerait en 18 ans, c'est-à-dire que la population du Niger passera à 34 277 414 habitants en 2030.

Les régions les plus peuplées sont celles de Zinder et Maradi avec respectivement 3 539 764 habitants (20,7 %) et 3 402 094 habitants (19,9 %). Ces deux régions sont suivies de celle de Tahoua avec 3 328 365 habitants, soit 19,4 %. Sur les 8 Régions du pays, ces dernières cumulent à elles seules près de 60 % de la population.

Quant aux départements les plus peuplés, ce sont ceux de Dakoro avec 3,7 % de la population du pays et Magaria avec 3,4 % de la Population. Les départements les moins peuplés sont les nouveaux départements créés en 2011 et celui de Bilma dont aucun n'atteint guère 1% de la population totale du pays.

La répartition de la population selon le milieu de résidence fait ressortir un faible taux d'urbanisation de 16,2 %. Toutefois, si on se réfère au concept utilisé aux précédents recensements de la population, ce taux d'urbanisation serait de 30,1 % en 2012.

Des disparités régionales existent également au niveau du taux d'urbanisation. Niamey, la grande métropole nationale avec un taux d'urbanisation de 95,2 % est la plus urbanisée. Elle est suivie de la région d'Agadez dont le taux d'urbanisation est de 44,7 %. Les régions les moins urbanisées sont celles de Dosso et Tillabéry avec des taux d'urbanisation de 8,9 % et 6,3 % respectivement.

La structure par sexe et par âge de la population a révélé comme aux précédentes opérations de collecte une supériorité numérique des femmes qui représentent 50,3 % de la population. Cette structure a également révélé une extrême jeunesse de la population avec un âge moyen de 20 ans et un

âge médian de 15 ans. Ce qui signifie que la moitié de la population a 15 ans ou moins.

La répartition de la population par grands groupes d'âges montre également que 45,2 % de la population sont d'âges actifs, soit un rapport de dépendance de 121 %.

Enfin, la répartition de la population selon la nationalité fait ressortir que sur l'ensemble de la population résidente, seulement 113 647 personnes sont de nationalités étrangères. Cette population est essentiellement constituée d'africains (76%) provenant principalement des pays voisins à savoir : le Mali (25,8%), le Nigeria (15,9%), le Benin (5,4%), le Togo (4,8%) et le Burkina Faso (3,8%).

## PRINCIPAUX INDICATEURS

Libellé de l'indicateur	Niveau au RGPH-2012
<b>Effectif de la population</b>	
Urbain	2 778 337
Rural	14 360 370
Masculin	8 518 818
Féminin	8 619 889
Ensemble	17 138 707
<b>Age moyen</b>	
Urbain	21 ans
Rural	19 ans
Masculin	19 ans
Féminin	20 ans
Ensemble	20 ans
<b>Age médian</b>	
Urbain	17 ans
Rural	14 ans
Masculin	14 ans
Féminin	15 ans
Ensemble	14 ans
<b>Effectif par grands groupes d'âge 0 – 14 ans</b>	
Urbain	1 248 490
Rural	7 607 118
Masculin	4 505 009
Féminin	4 350 599
Ensemble	8 855 608
<b>15-64 ans</b>	
Urbain	1 455 904
Rural	6 298 765
Masculin	3 757 510
Féminin	3 997 159
Ensemble	7 754 669
<b>65 et plus</b>	
Urbain	73 943
Rural	454 487
Masculin	256 299
Féminin	272 131
Ensemble	528 430
<b>Effectifs des populations spécifiques 0 an</b>	
Urbain	113 098
Rural	685 328
Masculin	411 310
Féminin	387 116
Ensemble	798 426
<b>0 – 5 ans</b>	
Urbain	557 883
Rural	3 811 048

<b>Libellé de l'indicateur</b>	<b>Niveau au RGPH-2012</b>
Masculin	2 229 911
Féminin	2 139 020
Ensemble	4 368 931
<b>7 – 12 ans</b>	
Urbain	474 210
Rural	2 593 267
Masculin	1 559 272
Féminin	1 508 205
Ensemble	3 067 477
<b>13 – 16 ans</b>	
Urbain	259 525
Rural	1 264 127
Masculin	750 105
Féminin	773 547
Ensemble	1 523 652
<b>17 – 19 ans</b>	
Urbain	189 058
Rural	802 668
Masculin	478 690
Féminin	513 036
Ensemble	991 726
<b>15 - 49 ans</b>	
Urbain	1 297 211
Rural	5 531 172
Masculin	3 296 472
Féminin	3 531 911
Ensemble	6 828 383

## INTRODUCTION GENERALE

Les questions de population et développement constituent de nos jours une préoccupation mondiale. Les nombreux sommets et conférences internationaux tenus sur les questions de population et développement témoignent de leur importance. Il s'agit des conférences mondiales de la population (Bucarest, 1974, et Mexico, 1984), la conférence africaine sur la population (Arusha, 1984), la conférence des Nations Unies sur l'environnement et le développement (Rio, 1992), la conférence internationale sur la population et le développement (Caire, 1994), le sommet mondial sur le développement social (Copenhague, 1995), la conférence internationale sur la femme (Beijing, 1995), le sommet du millénaire des Nations Unies en 2000. Toutes ces conférences ont mis en exergue la nécessité d'élaborer des politiques de population efficace et de les intégrer dans les programmes de développement. Cela ne peut être accompli sans la disponibilité au préalable des données sur l'état et la structure de la population.

Le Niger a adhéré aux recommandations et résolutions qui sont issues de ces grandes rencontres internationales. Parmi les mesures prises, on peut citer entre autres l'élaboration de la politique de population de 1992, la déclaration du gouvernement en matière de politique de population de 2007. Aussi, des initiatives tendant à intégrer les variables démographiques existent dans toutes les politiques nationales de développement notamment DRSP, PDES, politique nationale de la jeunesse, plan de développement sanitaire, politique nationale de protection sociale, la loi d'orientation du système éducatif national, la politique nationale du genre, etc. Le suivi et l'évaluation de ces politiques nécessitent une disponibilité des données statistiques fiables. Pour cela, le Niger a accompli des efforts importants dans le domaine de la collecte des données sociodémographiques. En effet, de l'indépendance à aujourd'hui le Niger a organisé quatre recensements généraux de la population et de l'habitat en 1977, 1988, 2001 et 2012. Ces opérations ont permis de connaître l'effectif de la population et son évolution. De 5 102 990 habitants en 1977, il est passé à 7 251 626 habitants en 1988 et à 11 060 291 habitants en 2001 pour atteindre 17 138 707 habitants en 2012. Ces données ont également mis en exergue l'extrême jeunesse de la population, son inégale répartition et la forte proportion de la population qui vit en milieu rural.

En outre, quatre enquêtes démographiques et de santé ont été réalisées (EDSN 1992, EDSN 1998, EDSN-MICS 2006 et EDSN-MICS 2012). Ces enquêtes ont contribué à la réalisation de projections démographiques.

Le présent thème intitulé «Etat et Structure de la population» est un des thèmes classiques et incontournables traités par tout RGPH. Son objectif global est de faire connaître d'une part l'effectif de la population et sa distribution spatiale jusqu'au niveau communal. Les statistiques infra communales sont disponibles dans le répertoire des localités (RENALOC).

Plus spécifiquement, cette analyse vise à faire connaître :

- la répartition de la population par région, département/arrondissement et par commune ;
- la répartition de la population par âge, sexe, milieu de résidence, nationalité, religion etc.
- l'effectif des groupes de populations particulières cibles de programmes spécifiques (les enfants, les femmes, les personnes âgées etc.) ainsi que leur répartition spatiale.

Les données sur l'état et la structure de la population sont importantes à plus d'un titre. Elles constituent les dénominateurs de plusieurs indicateurs de suivi consignés dans le PDES et certaines politiques sectorielles (DGPP, PDS, PNJ, Lettre de politique éducative etc.). Ces dernières ciblent généralement des populations particulières (population d'âge scolaire, femmes en âge de procréer, enfants, jeunes, adolescents, population vaccinale etc.) dont il importe de connaître leurs effectifs, leur structure et leur répartition spatiale afin de bien estimer leurs besoins pour leur prise en charge.

Le présent document s'articule autour de cinq chapitres. Le Chapitre I traite des aspects méthodologiques. Le Chapitre II analyse le volume global de la population. Le Chapitre III examine la répartition spatiale de la population. Le Chapitre IV est consacré à l'analyse de la structure par âge et par sexe de la population. Le Chapitre V analyse les caractéristiques socioculturelles de la population.

# CHAPITRE I : ASPECTS METHODOLOGIQUES

Le RGPH vise prioritairement à déterminer l'état d'une population et sa structure par rapport aux caractéristiques essentielles des individus qui la composent.

L'objet de ce chapitre est de décrire l'approche méthodologique adoptée pour l'analyse des données. Ainsi, il est question d'expliquer la méthode d'analyse, de présenter les variables d'analyse et enfin, d'évaluer la qualité des données.

## I.1. METHODOLOGIE

### I.1.1. METHODE D'ANALYSE

La population d'analyse est la population résidente (Résidents présents et Résidents absents) de tous les ménages y compris les résidents des ménages collectifs.

La méthode d'analyse sera descriptive. On procèdera par des croisements de variables. Les variables de croisement sont : l'âge, le sexe, la religion, le milieu de résidence, etc.

### I.1.2. DESCRIPTION DES VARIABLES

Les variables relatives à l'état et à la structure de la population servent à décrire la population dans ses grandes composantes en vue de formuler des recommandations qui permettront de faciliter la planification et l'élaboration des politiques de développement du pays. Généralement dans l'analyse de l'état et la structure de la population, on s'intéresse aux variables d'état civil, et aux variables socioculturelles.

#### *I.1.2.1. Variables d'état civil*

**Sexe** : le sexe est une des variables démographiques par excellence. Il identifie les individus dès la naissance. La variable sexe permet de faire des analyses sexo-spécifiques. La question posée est : *quel est le sexe de [PRENOM] ?*

**Age** : l'âge mesure la durée de vie depuis la naissance jusqu'à la date d'observation. Cette variable a été appréhendée par les questions suivantes : *Quelle est la date de naissance de [PRENOM] ? Quel est l'âge de [PRENOM] ?* Lorsque l'âge n'est pas déterminé à partir de ces questions, l'agent recenseur fait recours au calendrier historique; il rappelle aux



membres du ménage des événements marquants bien connus d'eux pour enfin situer la date de naissance ou trouver l'âge de l'enquêté.

Ces deux variables sont les variables clés de l'état et la structure de la population.

### **1.1.2.2. Variables socioculturelles**

**Nationalité** : la question posée est : *Quelle est la nationalité de [PRENOM] ?* Elle permet de déterminer entre autres la population étrangère qui s'installe dans notre pays.

**Religion** : Il est demandé la religion de l'enquêté. Elle permet de connaître la répartition de la population par religion. La question posée est : *quelles est la religion de [PRENOM] ?*

## **1.2. Évaluation de la qualité des données**

À toutes les étapes d'un recensement, des erreurs peuvent se produire et elles sont de différentes catégories (omissions, double compte, mauvaise déclaration des répondants, etc.). Les erreurs relatives à ce thème sont principalement celles commises au niveau de la déclaration de l'âge. C'est une variable dont la collecte pose énormément de problèmes à cause de plusieurs facteurs (analphabétisme, dysfonctionnement de l'état civil, etc.). Elle peut être interne ou externe.

L'évaluation interne porte sur l'allure de la pyramide des âges, les courbes de masculinité, les taux de non réponses, et le calcul de certains indices : indice de Whipple, indice de Myers, indice de Bâchi et indice combiné des Nations Unies. Ces indices permettent de déceler le phénomène d'attraction ou de répulsion de certains âges.

### **1.2.1. EVALUATION DES DECLARATIONS D'AGE**

La forme d'enregistrement de l'âge permet de se rendre compte de la qualité de précision avec laquelle les populations déclarent leurs âges.

L'information sur l'âge a été collectée sous différentes formes : le mois et l'année de naissance, l'année de naissance et l'âge en années révolues. Les agents recenseurs devaient demander les pièces d'identité permettant de disposer des informations relatives aux dates de naissance des individus du ménage : par exemple les actes de naissance, les cartes d'identité, les livrets de famille, les carnets de vaccination, passeports et permis de conduire.

Malgré toutes ces dispositions, le tableau ci-dessous montre que seulement 1,4% de la population a déclaré le jour, le mois et l'année de naissance. La

plus part des individus n'ont déclaré que l'année ou l'âge (98,6%). Les 0% de non déclaré s'expliquent par un travail d'apurement qui a été effectué sur cette variable.

**Tableau 1 : Répartition de la population résidente ayant déclaré l'âge par forme d'enregistrement selon le sexe**

Déclaration de l'âge	Sexe		Ensemble
	Masculin	Féminin	
Jours, Mois et année	1,6	1,2	1,4
Mois et année	0,0	0,0	0,0
Année ou âge	98,4	98,8	98,6
ND	0,0	0,0	0,0
Ensemble	100,0	100,0	100,0

Les valeurs des indices calculés ainsi que l'allure de la pyramide et de la courbe de masculinité (Cf. Chapitre sur l'évaluation des données) montrent que les données peuvent être analysées.

L'évaluation externe quant à elle se fait par comparaison avec les données d'autres sources notamment celles des enquêtes (EDSN-MICS, enquête sur la migration, mortalité). Il ressort de la comparaison des effectifs globaux de 4eme RGP/H avec les projections démographiques, un écart moins important. Cela corrobore le premier constat.

## **CHAPITRE II : EFFECTIFS ET EVOLUTION DE LA POPULATION**

Ce chapitre vise à répondre à la question quel est l'effectif global de la population nigérienne, combien sommes-nous ? L'analyse du «Volume global de la population» a pour objectif de présenter les populations de droit (résidente) et de fait (présente). Cette partie renseigne également sur l'évolution de la population du Niger de 1977 à 2012 ainsi que les rapports de masculinité.

En effet, la population se définit comme étant un ensemble d'individus coexistant à un moment donné et délimité selon les critères variés d'appartenance. Le mot population désigne communément l'ensemble des habitants d'une localité (Région, Etat, province, département, arrondissement, ville, commune urbaine et/ou rurale, cantons, village, hameau, points d'eau).

### **II.1. POPULATION DE DROIT ET POPULATION DE FAIT**

#### **II.1.1. POPULATION DE DROIT**

La population de droit est constituée des résidents présents et des résidents absents. Les résidents présents sont ceux qui ont passé la nuit de référence dans le ménage tandis que les résidents absents sont ceux qui n'ont pas passé la nuit de référence dans le ménage (nuit précédant le passage de l'agent recenseur dans le ménage), qui sont absents depuis moins de six mois et dont on a toutes les raisons de penser qu'ils ont l'intention de revenir dans le ménage avant les six prochains mois.

Ainsi, en 2012, la population de droit au Niger est de 17.138.707 habitants dont 16 521 303 résidents présents et 617 404 résidents absents, soit 3,6 % de la population de droit (Cf. Tableau 2). Elle est composée de 49,7% d'hommes et de 53,3% de femmes.

## II.1.2. POPULATION DE FAIT

La population de fait est constituée des résidents présents et des visiteurs. Ces derniers sont des personnes présentes dans le logement la nuit de référence, mais qui n'y vivent pas habituellement et qui s'y trouvent depuis moins de six mois et qui n'ont pas l'intention d'y passer plus de six mois.

D'après les résultats du 4<sup>ème</sup> RGP/H, la population présente au moment du recensement ou population de fait se chiffre à 16 734 935 habitants dont 213 632 visiteurs. On note dans cette population 48,9% d'hommes contre 51,1% de femmes. Dans la suite des analyses seule la population de droit ou population de résidente sera prise en compte (Cf. Tableau 2).

**Tableau 2 : Répartition de la population recensée selon le sexe selon la situation de résidence**

Statut de résidence	Sexe				Total	%
	Masculin	%	Féminin	%		
Résident présent (RP)	8 088 868	49,0	8 432 435	51,0	16 521 303	100,0
Résident absent (RA)	429 950	69,6	187 454	30,4	617 404	100,0
Visiteur (V)	94 645	44,3	118 987	55,7	213 632	100,0
Population de droit (RP+RA)	8 518 818	49,7	8 619 889	50,3	17 138 707	100,0
Population de fait (RP+V)	8 183 513	48,9	8 551 422	51,1	16 734 935	100,0
Total (RP+RA+V)	8 613 463	49,6	8 738 876	50,4	17 352 339	100,0

## II.2. EVOLUTION DE LA POPULATION

### II.2.1. EVOLUTION GLOBALE DE LA POPULATION

De 5 102 990 habitants en 1977, la population du Niger est passée à 7 251 626 habitants en 1998 et à 11 060 291 en 2001 pour atteindre 17 138 707 habitants en 2012.

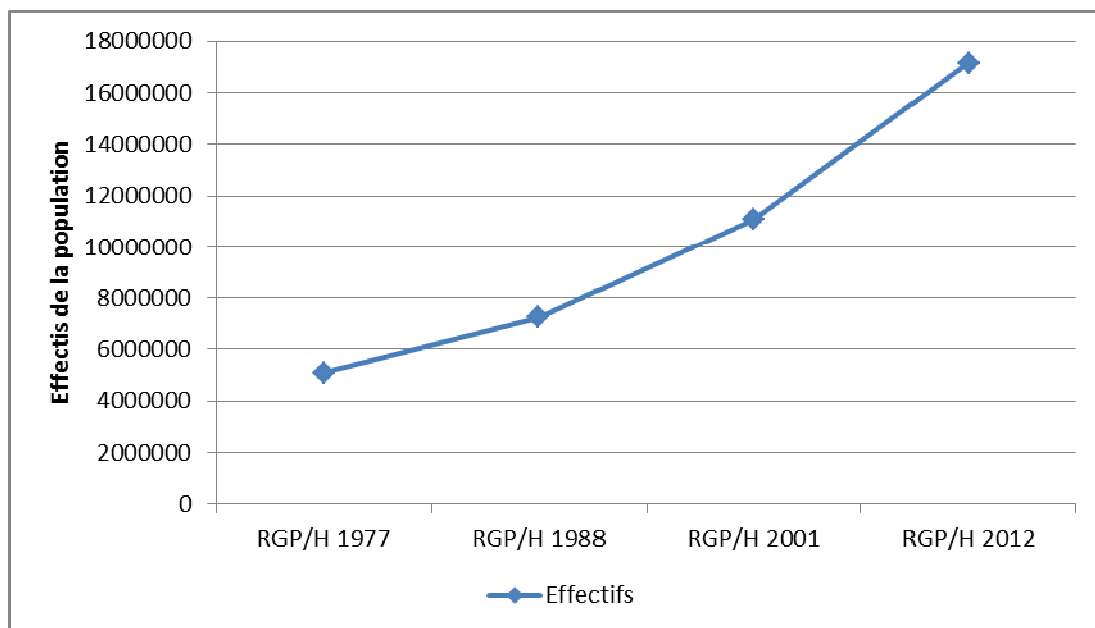
La forme de la courbe ci-dessous indique que la population du Niger croît de manière exponentielle. Le taux de croissance annuel moyen intercensitaire a connu une hausse au niveau national passant de 3,3 %, entre 1988 et 2001, à 3,9 % entre 2001 et 2012. Si cette tendance se maintient, la population nigérienne doublerait en 18 ans ; c'est-à-dire qu'elle atteindrait 34 277 414 habitants en 2030. Cette dynamique de la population fait du Niger le pays où le taux de croissance intercensitaire est le plus élevé de la sous-région Ouest-africaine.

L'augmentation du taux de croissance intercensitaire pourrait s'expliquer non seulement par la forte fécondité (7,6 enfants par femme EDSN-MICS 2012 et

RGPH-2012), la baisse de la mortalité mais aussi le retour des migrants des pays de la sous-région ayant connu des guerres et également des réfugiés en provenance de ces pays.

Ce rythme de croissance démographique rapide du Niger induira plusieurs investissements dans les services sociaux de base notamment la santé et l'éducation. Le dividende démographique ne sera atteint qu'à condition que les autorités du pays engagent des politiques hardies de planification familiale accompagnée de mesures efficaces de formation et d'emploi.

**Graphique 1: Évolution de la population du Niger de 1977 et 2012**



## II.2.2. EVOLUTION REGIONALE DE LA POPULATION

Le Niger présente de réelles disparités entre les régions concernant l'évolution du taux d'accroissement de sa population. De cette évolution, il se dégage trois groupes de régions. Le premier groupe concerne les régions ayant connu une stagnation du taux de croissance intercensitaire, le deuxième groupe des régions avec une baisse de ce taux et le troisième groupe des régions avec un taux de croissance ayant connu une augmentation.

Le premier groupe est composé des régions de Diffa (4,8 %) et Maradi (3,7%). Le deuxième groupe concerne les régions de Dosso où le taux est passé de 3,1 % à 2,7 % et la ville de Niamey où le taux de croissance intercensitaire est passé de 4,5 % à 3,3 %. Ce dernier résultat, quelque peu surprenant, nécessite une étude approfondie.

Quant au troisième groupe, il est composé des régions d'Agadez où le taux de croissance est passé de 3,4 % entre 1988 et 2001 à 3,7 % entre 2001 et 2012, Tahoua avec un taux passant de 3,2 % à 4,7 %, Tillabéry avec un taux passant de 2,8 % à 3,2 % et Zinder avec un taux de croissance passant de 3,0 à 4,8 % durant les mêmes périodes.

Il est à remarquer que la même tendance ne s'est pas observée entre 1977 - 1988 et 1988 - 2001, période au cours de laquelle le taux de croissance intercensitaire a connu une baisse dans toutes les régions sauf à Diffa où il est passé de 1,2 % entre 1977 et 1988 à 4,8 % entre 1988 et 2001.

**Tableau 3 : Évolution de la population de 1977 à 2012**

Région	1977	1988	2001	2012	Taux d'accroissement (1977-88) %	Taux d'accroissement (1988-2001)%	Taux d'accroissement (2001-12)%
	Effectif	Effectif	Effectif	Effectif			
Agadez	124.985	208.828	321.639	487.620	5,0	3,4	3,7
Diffa	167.389	189.091	346.595	593.821	1,2	4,8	4,8
Dosso	693.207	1.018.895	1.505.864	2.037.713	3,7	3,1	2,7
Maradi	949.747	1.389.433	2.235.748	3.402.094	3,7	3,7	3,7
Tahoua	993.615	1.308.598	1.972.729	3.328.365	2,6	3,2	4,7
Tillabéry	928.849	1.328.283	1.889.515	2.722.482	3,4	2,8	3,2
Zinder	1.002.225	1.411.061	2.080.250	3.539.764	3,3	3,0	4,8
Niamey	242.973	397.437	707.951	1.026.848	4,8	4,5	3,3
Niger	5.102.990	7.251.626	11.060.291	17.138.707	3,4	3,3	3,9

## CONCLUSION

Selon les résultats du 4<sup>ième</sup> Recensement Général de la Population et de l'habitat 2012, la population résidente totale du Niger se chiffrait à 17 138 707 habitants dont 8 518 818 hommes (49,7%) et 8 619 889 femmes (50,3 %).

Cette population était de 11 060 291 habitants en 2001, soit un taux d'accroissement intercensitaire de 3,9 % qui se révèle comme l'un des plus élevés de la sous-région. Ce taux était de 3,1 % en 2001. Cette augmentation du taux d'accroissement intercensitaire est due à une fécondité en hausse qui est passée de 7,1 en 2006 à 7,6 enfants par femme en 2012 (EDSN, 2006 et 2012) dans un contexte de forte baisse de la mortalité.



## **CHAPITRE III : REPARTITION SPATIALE DE LA POPULATION**

Il s'agit de décrire la distribution de la population sur le territoire national en dégageant les disparités de peuplement entre les différentes unités administratives. À l'aide des superficies des entités administratives, la concentration de la population est appréhendée grâce à la densité, exprimée en nombre d'habitants au Km<sup>2</sup>.

### **III.1. REPARTITION SPATIALE DE LA POPULATION**

#### **III.1.1. REPARTITION DE LA POPULATION SELON LE MILIEU DE RESIDENCE**

Pendant la préparation du 4<sup>ème</sup> Recensement Général de la Population et de l'habitat de 2012, la notion d'urbanité a été affinée afin de ne prendre en compte, non plus la notion de fonction administrative seulement (chefs-lieux de région, de département ou de commune urbaine), comme s'était le cas des RGPH antérieurs, mais d'y adjoindre la présence physique des infrastructures adéquates. C'est ainsi que dans toutes les localités assurant les fonctions administratives de chefs-lieux de région, de département et de commune urbaine, la création des zones de dénombrement a été faite de manière à distinguer clairement les zones réellement urbaines des rurales.

Lors de l'exploitation des données, la population urbaine a été constituée à partir uniquement des effectifs de population vivant dans les zones de dénombrement des parties urbaines de ces localités. C'est pourquoi dans la population urbaine en 2012, les populations des villages rattachés et des quartiers non encore urbanisés des chefs-lieux de région, départements et communes urbaines ne sont plus comptabilisées.

D'après les résultats du 4<sup>ème</sup> RGP/H comme ceux des précédentes opérations de collecte de données, la population nigérienne est en majorité rurale. En effet, la population rurale recensée en 2012 est de 14 360 370 habitants représentant 83,8% de la population totale contre 2 778 337 habitants en milieu urbain soit un taux d'urbanisation de 16,2% (Cf. tableau 4). Les mêmes tendances s'observent lorsqu'on fait l'analyse selon le sexe. En effet, 83,6% et 84% respectivement des hommes et des femmes vivent en milieu rural contre dans le même ordre 16,4% et 16% en milieu rural.

**Tableau 4 : Répartition de la population résidente par sexe selon le milieu de résidence**

Milieu de résidence	Sexe				Ensemble	%
	Masculin	%	Féminin	%		
Urbain	1 397 695	16,4	1 380 642	16,0	2 778 337	16,2
Rural	7 121 123	83,6	7 239 247	84,0	14 360 370	83,8
Ensemble	8 518 818	100,0	8 619 889	100,0	17 138 707	100,0

Du fait de la variation de la définition du milieu urbain, les taux d'urbanisation antérieurs sont difficilement comparables au taux actuel. Pour le besoin de comparaison, nous allons recourir à la définition de 2001 (administrative) pour recalculer le taux d'urbanisation.

**Tableau 5 : Répartition de la population résidente par milieu de résidence (définition de 2001)**

Milieu de résidence	Urbain	Rural	Total
Effectif	5 312 999	11 825 708	17 138 707
%	31,0	69,0	100,0

### III.1.2. REPARTITION DE LA POPULATION SELON LA REGION

Les résultats du 4<sup>ème</sup> RGP/H de 2012 révèlent de grandes disparités dans le peuplement des régions du Niger. En effet, Zinder avec une population de 3 539 764 habitants, soit 20,7 % de la population du pays est la région la plus peuplée. Cette région est suivie de celles de Maradi avec 3 402 094 habitants, soit 19,9% et de Tahoua avec 3 328 365 habitants, soit 19,4 %. Ainsi, ces trois régions cumulent à elles seules près de 60 % de la population du Niger.

Les régions d'Agadez et Diffa se révèlent être les moins peuplées avec respectivement 487 620 habitants, soit 2,8 % de la population du pays et 593 821 habitants, soit 3,5 %.

Par ailleurs, il a été dénombré à Niamey, la grande métropole nationale, 1 026 848 habitants représentant 6,0 % de la population totale.

### III.1.3. REPARTITION DE LA POPULATION SELON LE DEPARTEMENT

La répartition de la population selon le département montre que le département le plus peuplé est celui de Dakoro dans la Région de Maradi avec une population de 630 421 habitants, soit 3,7 % de la population du pays. Il est suivi du département de Magaria dans la région de Zinder avec 3,4 % de la population totale.

Les départements les moins peuplés sont Bilma et les nouveaux qui étaient pour la plupart des postes administratifs érigés en départements par la Loi N°2011-22 du 8 Août 2011, dont aucun ne renferme 1 % de la population du pays.

À l'intérieur des régions on constate également que ces nouveaux départements n'atteignent guère 10 % de la population de leurs régions respectives sauf Ingall dans la région d'Agadez avec 10,6 % de la population de la région, Bosso et Goudoumaria dans la région de Diffa avec respectivement 12,9 % et 16,9 %.

Un autre indicateur permettant de mettre en relief l'inégale répartition de la population sur le territoire est la densité de la population. C'est le rapport de l'effectif de la population à la superficie de l'unité géographique considérée. Elle s'exprime en nombre d'habitants au Km<sup>2</sup>. En 2012, au niveau national elle est relativement faible et se chiffre à 13,5 habitants/km<sup>2</sup>.

Niamey, la grande métropole nationale, est la région qui a la plus forte concentration avec une densité de 4026,9 habitants/Km<sup>2</sup> en 2012. Après Niamey, Maradi et Dosso se révèlent comme des régions ayant une concentration relativement importante de la population comparativement aux autres régions, avec respectivement 81,4 habitants/Km<sup>2</sup> et 60,2 habitants/Km<sup>2</sup>.

Les régions d'Agadez et Diffa sont les moins densément peuplées avec 0,7 habitants/Km<sup>2</sup> et 3,8 habitants/Km<sup>2</sup>.

On s'aperçoit que la population est inégalement répartie sur le territoire. En effet, Agadez région désertique, occupe 52,7% du territoire pour une population qui représente 2,8 % de la population totale. Aussi, Maradi avec un cinquième de la population totale dispose de 3,3% de la superficie totale d'où une pression démographique énorme sur les terres cultivables.

**Tableau 6 : Répartition de la population résidente par région, département selon le sexe et la densité**

	Sexe			% Population du pays	% Population de la région	Superficie	Densité
	Masculin	Féminin	Total				
<b>Niger</b>	<b>8518818</b>	<b>8619889</b>	<b>17138707</b>			<b>1267000</b>	<b>13,5</b>
<b>AGADEZ</b>	<b>251257</b>	<b>236363</b>	<b>487620</b>	<b>2,8</b>		<b>667799</b>	<b>0,7</b>
ADERBISSINAT	18398	16922	35320	0,2	7,2%		
ARLIT	54938	50087	105025	0,6	21,5%		
BILMA	8954	8981	17935	0,1	3,7%		
IFEROUANE	16340	16391	32731	0,2	6,7%		
INGALL	27173	24730	51903	0,3	10,6%		
TCHIROZERINE	125454	119252	244706	1,4	50,2%		
<b>DIFFA</b>	<b>304246</b>	<b>289575</b>	<b>593821</b>	<b>3,5</b>		<b>156906</b>	<b>3,8</b>
BOSSO	39867	36868	76735	0,4	12,9%		
DIFFA	81402	78320	159722	0,9	26,9%		
GOUDOUMARIA	51444	49115	100559	0,6	16,9%		
MAINE-SOROA	67381	64283	131664	0,8	22,2%		
N'GOURTI	26696	25071	51767	0,3	8,7%		
N'GUIGMI	37456	35918	73374	0,4	12,4%		
<b>DOSSO</b>	<b>1005641</b>	<b>1032072</b>	<b>2037713</b>	<b>11,9</b>		<b>33844</b>	<b>60,2</b>
BOBOYE	122830	129767	252597	1,5	12,4%		
DIOUNDIYOU	54733	54882	109615	0,6	5,4%		
DOGONDOUTCHI	183802	188671	372473	2,2	18,3%		
DOSSO	242681	249879	492560	2,9	24,2%		
FALMEY	50731	52540	103271	0,6	5,1%		
GAYA	130345	131293	261638	1,5	12,8%		
LOGA	85780	89763	175543	1,0	8,6%		
TIBIRI (DOUTCHI)	134739	135277	270016	1,6	13,3%		

	Sexe			% Population du pays	% Population de la région	Superficie	Densité
	Masculin	Féminin	Total				
<b>Niger</b>	<b>8518818</b>	<b>8619889</b>	<b>17138707</b>			<b>1267000</b>	<b>13,5</b>
<b>MARADI</b>	<b>1673783</b>	<b>1728311</b>	<b>3402094</b>	<b>19,9</b>		<b>41796</b>	<b>81,4</b>
AGUIE	120482	125514	245996	1,4	7,2%		
BERMO	26783	25491	52274	0,3	1,5%		
DAKORO	311953	318468	630421	3,7	18,5%		
GAZAOUA	78836	81700	160536	0,9	4,7%		
GUIDAN-ROUMDJI	256514	267203	523717	3,1	15,4%		
MADAROUNFA	219725	229138	448863	2,6	13,2%		
MAYAHI	269270	287916	557186	3,3	16,4%		
TESSAOUA	253169	262683	515852	3,0	15,2%		
VILLE DE MARADI	137051	130198	267249	1,6	7,9%		
<b>TAHOUA</b>	<b>1660934</b>	<b>1667431</b>	<b>3328365</b>	<b>19,4</b>		<b>113371</b>	<b>29,4</b>
ABALAK	134005	122296	256301	1,5	7,7%		
BAGAROUA	35336	36957	72293	0,4	2,2%		
BIRNI N'KONNI	157066	155820	312886	1,8	9,4%		
BOUZA	220749	224614	445363	2,6	13,4%		
ILLELA	167724	168061	335785	2,0	10,1%		
KEITA	165280	171818	337098	2,0	10,1%		
MADAOUA	274507	271031	545538	3,2	16,4%		
MALBAZA	117481	114926	232407	1,4	7,0%		
TAHOUA	209349	223310	432659	2,5	13,0%		
TASSARA	12602	11855	24457	0,1	0,7%		
TCHINTABARADEN	72675	72411	145086	0,8	4,4%		
TILLIA	20064	18930	38994	0,2	1,2%		
VILLE DE TAHOUA	74096	75402	149498	0,9	4,5%		
<b>TILLABERI</b>	<b>1346295</b>	<b>1376187</b>	<b>2722482</b>	<b>15,9</b>		<b>97251</b>	<b>28,0</b>

	Sexe			% Population du pays	% Population de la région	Superficie	Densité
	Masculin	Féminin	Total				
<b>Niger</b>	<b>8518818</b>	<b>8619889</b>	<b>17138707</b>			<b>1267000</b>	<b>13,5</b>
ABALA	69757	74530	144287	0,8	5,3%		
AYEROU	28058	28972	57030	0,3	2,1%		
BALLEYARA	51122	56012	107134	0,6	3,9%		
BANIBANGOU	33011	33938	66949	0,4	2,5%		
BANKILARE	42909	41984	84893	0,5	3,1%		
FILINGUE	151240	155486	306726	1,8	11,3%		
GOTHEYE	117650	123393	241043	1,4	8,9%		
KOLLO	230916	234483	465399	2,7	17,1%		
OUALLAM	160511	166713	327224	1,9	12,0%		
SAY	89422	86203	175625	1,0	6,5%		
TERA	167664	168543	336207	2,0	12,3%		
TILLABERI	110784	116568	227352	1,3	8,4%		
TORODI	93251	89362	182613	1,1	6,7%		
<b>ZINDER</b>	<b>1765496</b>	<b>1774268</b>	<b>3539764</b>	<b>20,7</b>		<b>155778</b>	<b>22,7</b>
BELBEDJI	48552	47900	96452	0,6	2,7%		
DAMAGARAM TAKAYA	120456	120713	241169	1,4	6,8%		
DUNGASS	177376	176491	353867	2,1	10,0%		
GOURE	164248	163570	327818	1,9	9,3%		
KANTCHE	196183	202998	399181	2,3	11,3%		
MAGARIA	283991	293752	577743	3,4	16,3%		
MIRRIAH	257772	249727	507499	3,0	14,3%		
TAKEITA	120271	126547	246818	1,4	7,0%		
TANOUT	214567	214583	429150	2,5	12,1%		
TESKER	19375	17757	37132	0,2	1,0%		
VILLE DE ZINDER	162705	160230	322935	1,9	9,1%		

	Sexe			% Population du pays	% Population de la région	Superficie	Densité
	Masculin	Féminin	Total				
<b>Niger</b>	<b>8518818</b>	<b>8619889</b>	<b>17138707</b>			<b>1267000</b>	<b>13,5</b>
<b>NIAMEY</b>	<b>511166</b>	<b>515682</b>	<b>1026848</b>	<b>6,0</b>		<b>255</b>	<b>4026,9</b>
VILLE DE NIAMEY	511166	515682	1026848	6,0			

## III.2. EVOLUTION DE LA DENSITE

La densité de la population a connu une hausse de 55,2% entre 2001 et 2012 en passant de 8,7 habitants/Km<sup>2</sup> à 13,5 habitants/Km<sup>2</sup>. Une hausse d'amplitude comparable a été également constatée entre 1988 et 2001.

La densité a crû dans toutes les régions, ce qui est le corollaire de l'augmentation de la population.

La hausse de la concentration de la population constatée entre 2001 et 2012 est plus importante dans les régions de Diffa, Tahoua avec une variation relative de 72,7 %, 69,0% et 69,4 %.

La densité de la population n'a pas connu la même augmentation dans la région de Dosso, puisqu'elle n'a évolué que de 35,3 %.

Si cette tendance de la densification de la population se maintient, cela pourrait constituer une menace pour la disponibilité des terres cultivables.

**Tableau 7 : Évolution de la densité par région pour la période 1977-2012.**

Région	Densité			
	RGPH-1977	RGPH-1988	RGPH-2001	RGPH-2012
Agadez	0,2	0,3	0,5	0,7
Diffa	1,1	1,2	2,2	3,8
Dosso	20,5	30,1	44,5	60,2
Maradi	22,7	33,2	53,5	81,4
Tahoua	8,8	11,5	17,4	29,4
Tillabéry	9,6	18	19,4	28
Zinder	6,4	9,1	13,4	22,7
Niamey	952,8		2776,3	4026,9
Ensemble Niger	4,0	5,7	8,7	13,5

## III.3. ASPECTS D'URBANISATION

### III.3.1. DISPARITES REGIONALES

Le tableau 8 donne le taux d'urbanisation dans les différentes régions du Pays.

Il existe des fortes disparités d'urbanisations entre les régions. Niamey la grande métropole nationale renferme 95,2 % de population Urbaine. Après Niamey vient Agadez avec 44,7% de population urbaine. Ces deux régions dépassent de loin les autres. Diffa, Maradi et Zinder ont des taux



d'urbanisation qui dépassent 10 % mais restent inférieurs à celui du niveau national (16,2%).

Il est à remarquer que les Régions de Dosso et Tillabéry se révèlent comme les moins urbanisées du pays avec respectivement 8,8 % et 6,3 % de taux d'urbanisation.

### III.3.2. EVOLUTION DU TAUX D'URBANISATION PAR REGION DE 1988 A 2012

Comme indiqué ci-dessus, le besoin de comparaison des taux d'urbanisation nécessite l'utilisation de la définition du milieu urbain de 2001. On observe ainsi, que le taux d'urbanisation a plus que doublé dans toutes les régions sauf à Agadez où il est passé de 49,7 % en 2001 à 57,6 % en 2012. L'accroissement le plus spectaculaire de ce taux d'urbanisation a été observé dans la Région de Diffa où il est passé de 14,3 % en 2001 à 50,0 % en 2012. Cet accroissement pourrait être lié la création des nouveaux départements dans la région.

A Dosso et Zinder le taux d'urbanisation a plus que doublé tandis qu'à Tillabéry on a assisté à un quadruplement de ce taux qui est passé de 4,0 % en 2001 à 16,1 % en 2012.

**Tableau 8 : Évolution du taux d'urbanisation par Région entre 1988 et 2012**

Région	Taux d'urbanisation			
	1988	2001	2012 <sup>1</sup>	2012
Agadez	43,7	49,7	57,6	44,7
Diffa	16,2	14,3	50,0	14,8
Dosso	7	7,8	18,6	8,9
Maradi	12,2	10,7	28,3	13
Tahoua	9,2	9,8	27,5	9,4
Tillabéri	25,7	4	16,1	6,3
Zinder	12,5	12,2	24,2	10,9
Niamey		100	100,0	95,2
<b>Niger</b>	<b>15,2</b>	<b>16,2</b>	<b>30,1</b>	<b>16,2</b>

<sup>1</sup> Calculer à partir de la définition du milieu urbain au RGP/H 2001 pour pouvoir comparer avec les taux de 2001

## CONCLUSION

Le RGP/H 2012 a révélé également des disparités régionales au niveau de la concentration de la population exprimée par la densité. Pour l'ensemble du pays, la densité moyenne est de 13,5 habitants/Km<sup>2</sup>. Niamey, la capitale du pays est la région qui connaît la plus forte concentration avec 4026,9 habitants /Km<sup>2</sup> en 2012 et les régions les moins densément peuplées sont celles d'Agadez et Diffa avec 0,7 habitants /Km<sup>2</sup> et 3,8 habitants /Km<sup>2</sup> respectivement.

La répartition de la population selon le milieu de résidence fait ressortir un faible taux d'urbanisation de 16,2 %. Toutefois, si on se réfère au concept utilisé aux précédents recensements de la population, ce taux d'urbanisation serait de 30,1 % en 2012.

Des disparités régionales existent également au niveau du taux d'urbanisation. Niamey, la grande métropole nationale avec un taux d'urbanisation de 95,2 % est la plus urbanisée. Elle est suivie de la région d'Agadez dont le taux d'urbanisation est de 44,7 %. Les régions les moins urbanisées sont celles de Dosso et Tillabéry avec des taux d'urbanisation de 8,9 % et 6,3 % respectivement.

## **CHAPITRE IV : STRUCTURE PAR SEXE ET PAR AGE DE LA POPULATION**

La structure par âge et sexe d'une population est indispensable pour l'élaboration, le suivi et l'évaluation des politiques et programmes économiques, sanitaires, éducatives, sociales, etc.

Elle permet de connaître les franges de la population aussi bien quinquennales que par groupe d'âges spécifiques ainsi que la population potentiellement active et inactive.

L'âge moyen et l'âge médian de la population permettent de déterminer si la population est jeune ou pas.

Pour bien examiner la structure par sexe et par âge de la population, des pyramides d'âges ainsi que les courbes de rapports de masculinité seront également construites à partir de la répartition de la population par groupe d'âges quinquennaux ou par années d'âge et par sexe.

### **IV.1. STRUCTURE PAR SEXE ET PAR GROUPES D'AGES QUINQUENNAUX**

L'âge est la durée en années écoulées depuis la naissance jusqu'à la date d'observation. Quant à l'âge en années révolues : c'est l'âge au dernier anniversaire.

#### **IV.1.1. STRUCTURE PAR SEXE ET PAR GROUPES D'AGES QUINQUENNAUX**

La structure par groupe d'âges quinquennaux selon le sexe montre que les tranches d'âges 0-4, 5-9, et 10-14 enregistrent les pourcentages les plus élevés de la population du Niger. Chacune de ces classes a un pourcentage supérieur à 12%. La population âgée de 0-4 ans représente 21,6% et celles des classes d'âge 5-9 et 10-14 ans respectivement 17,5 et 12,6%. À eux trois, ces groupes d'âges concentrent plus de la moitié de la population Nigérienne. Cela traduit une fois de plus la jeunesse de la population et un niveau de fécondité encore élevé. À partir de 20 ans, les pourcentages commencent à baisser (moins de 10%) aux différents groupes d'âges et diminuent graduellement quand on avance vers les groupes d'âges élevés.

L'analyse selon le milieu de résidence montre également la jeunesse de la population quel que soit le milieu. En effet, aussi bien en milieu urbain qu'en milieu rural, on constate une concentration des pourcentages dans les trois tranches d'âges les plus jeunes. Cependant, on observe une différence peu

prononcée selon le milieu de résidence. Les moins de 15 ans représentent 53% en milieu rural contre 44,9% en milieu urbain.

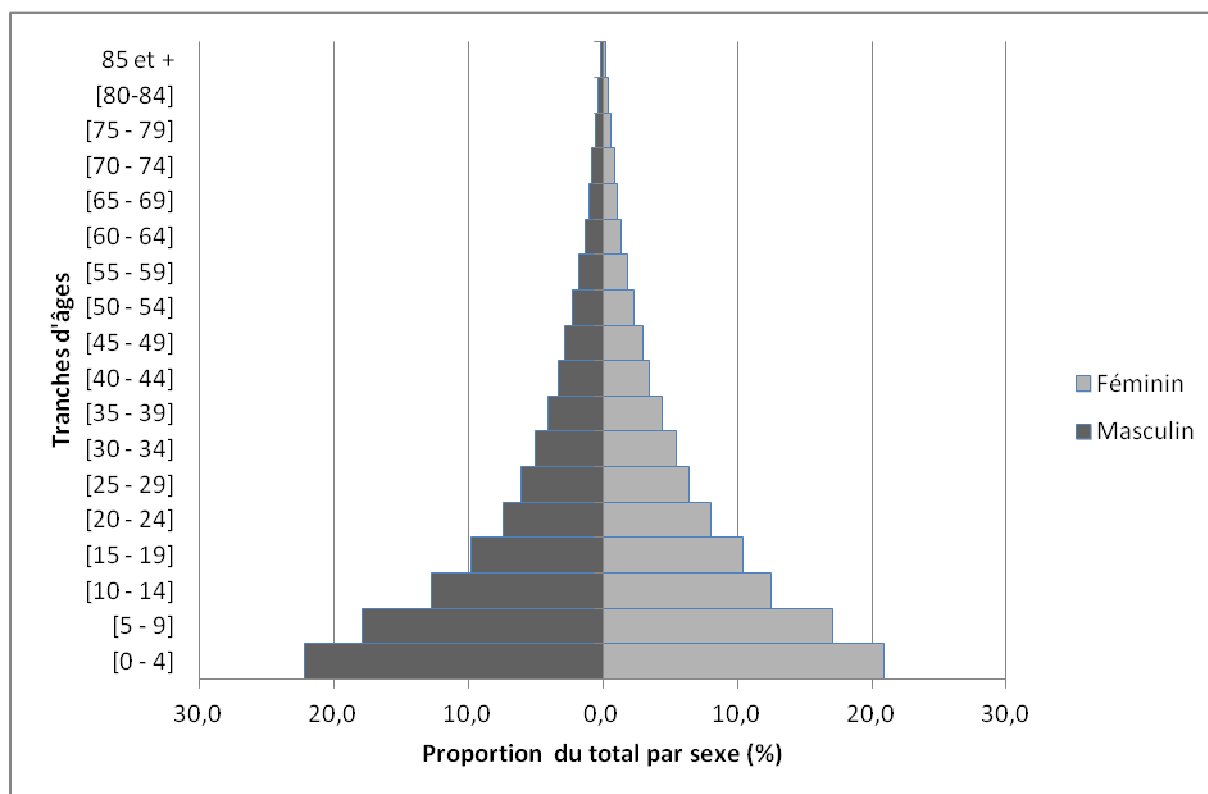
**Tableau 9 : Répartition de la population résidente par groupe d'âges quinquennaux selon le sexe et le milieu de résidence**

Groupes d'âge	Masculin			Féminin			Ensemble		
	Urbain	Rural	Total	Urbain	Rural	Total	Urbain	Rural	Total
0 - 4 ans	17,2	23,2	22,2	16,8	21,7	20,9	17,0	22,5	21,6
5 - 9 ans	14,8	18,5	17,9	14,9	17,5	17,1	14,8	18,0	17,5
10 - 14 ans	12,6	12,8	12,8	13,5	12,3	12,5	13,1	12,5	12,6
15 - 19 ans	11,6	9,4	9,8	11,0	10,2	10,4	11,3	9,8	10,1
20 - 24 ans	10,7	6,8	7,4	10,3	7,5	8,0	10,5	7,2	7,7
25 - 29 ans	6,9	6,0	6,1	7,1	6,2	6,4	7,0	6,1	6,2
30 - 34 ans	5,8	4,9	5,1	6,0	5,3	5,4	5,9	5,1	5,2
35 - 39 ans	4,7	4,0	4,1	5,0	4,3	4,4	4,8	4,1	4,3
40 - 44 ans	4,0	3,2	3,4	3,6	3,4	3,4	3,8	3,3	3,4
45 - 49 ans	3,3	2,8	2,9	3,3	2,9	3,0	3,3	2,8	2,9
50 - 54 ans	2,5	2,2	2,3	2,4	2,3	2,3	2,5	2,3	2,3
55 - 59 ans	1,9	1,7	1,8	1,9	1,8	1,8	1,9	1,8	1,8
60 - 64 ans	1,3	1,3	1,3	1,3	1,3	1,3	1,3	1,3	1,3
65 - 69 ans	1,0	1,1	1,1	1,0	1,1	1,1	1,0	1,1	1,1
70 - 74 ans	0,7	0,8	0,8	0,7	0,8	0,8	0,7	0,8	0,8
75 - 79 ans	0,4	0,6	0,6	0,5	0,6	0,6	0,5	0,6	0,6
80-84 ans	0,2	0,4	0,4	0,3	0,4	0,4	0,3	0,4	0,4
85 ans et plus	0,1	0,2	0,2	0,2	0,2	0,2	0,2	0,2	0,2
<b>Total</b>	<b>100,0</b>	<b>100,0</b>	<b>100,0</b>	<b>100,0</b>	<b>100,0</b>	<b>100,0</b>	<b>100,0</b>	<b>100,0</b>	<b>100,0</b>

#### **IV.1.1.1. PYRAMIDE PAR GROUPES D'ÂGE DE LA POPULATION TOTALE DU NIGER EN 2012**

La pyramide par groupes d'âges quinquennaux de la population du Niger est conforme à l'allure générale des pyramides des populations des pays en voie de développement, caractérisée par une base large, puis un rétrécissement progressif et régulier au fur et à mesure que l'on avance en âge. La base élargie indique une fécondité encore élevée et le sommet rétréci montre une mortalité qui est aussi élevée mais moins que la fécondité. Aux âges jeunes (0-4 ; 5-9 ; et 10-14 ans), on observe une différence légère selon le sexe. En effet, le sexe masculin est plus représenté que le sexe féminin à ces âges. L'allure de la pyramide des âges met en évidence la grande jeunesse de la population du Niger.

**Graphique 2 : pyramide des groupes d'âge quinquennaux de la population Totale du Niger**



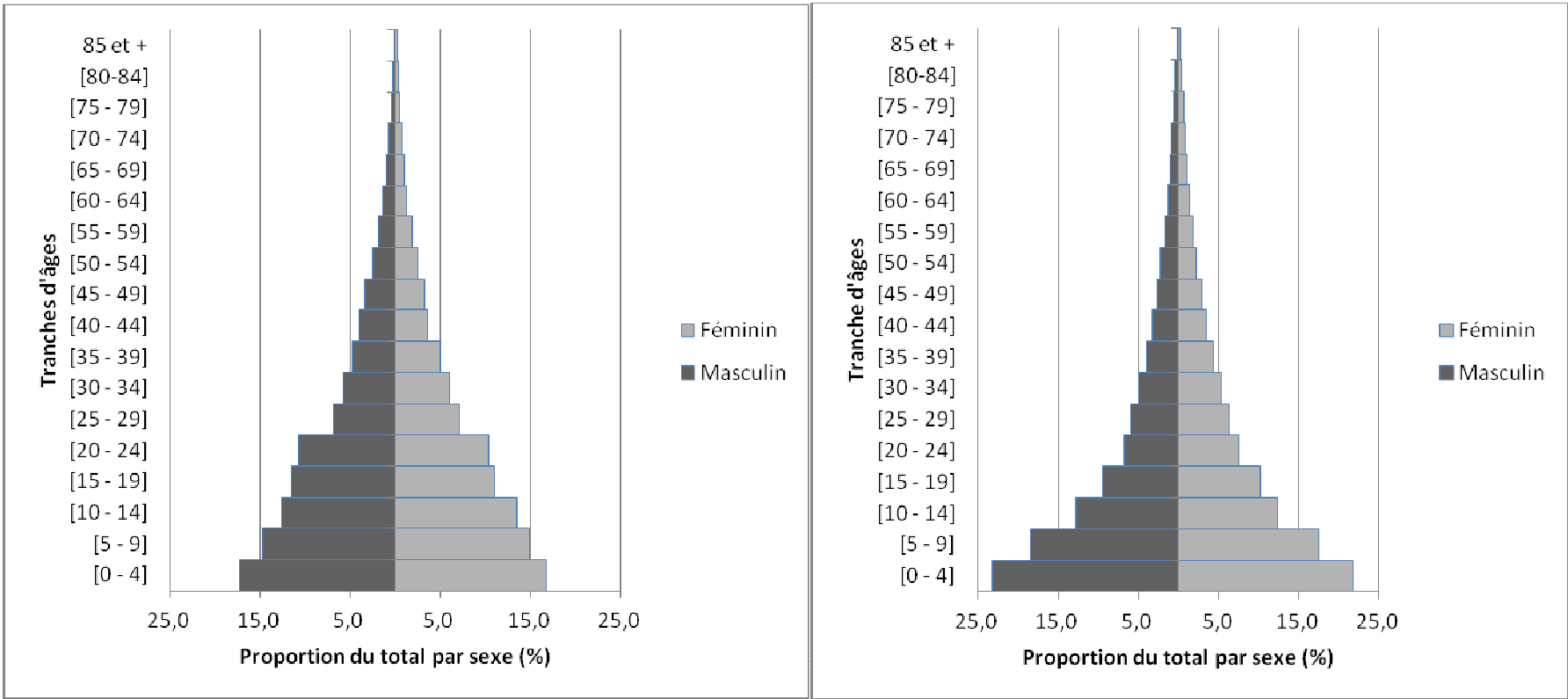
#### **IV.1.1.2. PYRAMIDE PAR GROUPES D'ÂGE DES POPULATIONS URBAINE ET RURALE DU NIGER**

Au Niger, la pyramide des âges de la population urbaine présente une allure régulière à tous les groupes d'âge.

**Graphique 3 : pyramide des groupes d'âge quinquennaux de la population urbaine et Rurale**

**Urbain**

**Rural**



La pyramide par groupe d'âges de la population rurale a une base plus élargie que celle du milieu urbain, conséquence d'une fécondité plus élevée en milieu rural. On remarque un déficit de la population masculine dans les classes d'âge actif, en milieu rural probablement dû à l'exode rural des jeunes vers le milieu urbain. Aux âges avancés, on note un faible effectif des personnes âgées quel que soit le milieu de résidence considéré.

#### **IV.1.2. ÉVOLUTION DE LA STRUCTURE PAR SEXE ET PAR AGE**

La structure par groupes d'âge et sexe obtenue à partir des données des différents recensements généraux de la population et de l'habitat n'a pas fondamentalement changé. Elle reste caractérisée par les pourcentages élevés dans les tranches d'âges jeunes (0-4 ; 5-9 ; 10-14 ans). On observe une évolution en dents de scie de ces pourcentages de 1988 à 2012.

En effet, la proportion de la tranche d'âge 0-4 ans est passée de 21,3% en 1988 à 20,9% en 2001 pour atteindre 21,6% en 2012. Le pourcentage de la classe d'âge 5-9 ans est passé de 17,7% en 1988 puis à 16,2% en 2001 contre 17,5% en 2012.

De 0 à 14 ans on observe une supériorité numérique du sexe masculin sur le sexe féminin de 1988 à 2012. Mais entre 20 et 64 ans c'est une supériorité féminine qui est observée pour la structure de 2012.

**Tableau 10 : Évolution de la structure par âge et par sexe de 1988 à 2012**

Groupe d'âges	1988			2001			2012		
	Masc	Fém	Total	Masc	Fém	Total	Masc	Fém	Total
0-4	10,7	10,6	21,3	10,6	10,3	20,9	11,0	10,5	21,6
5-9	9,0	8,7	17,7	8,3	7,8	16,2	8,9	8,6	17,5
10-14	5,3	5,2	10,5	5,4	5,1	10,5	6,4	6,3	12,6
15-19	4,1	4,3	8,4	4,7	5,5	10,2	4,9	5,2	10,1
20-24	3,7	4,9	8,6	3,7	4,2	7,9	3,7	4,0	7,7
25-29	3,2	4,2	7,4	3,2	3,7	6,9	3,0	3,2	6,2
30-34	2,8	3,0	5,8	2,6	3,0	5,6	2,5	2,7	5,2
35-39	2,4	2,3	4,7	3,0	2,7	5,7	2,0	2,2	4,3
40-44	2,0	1,8	3,7	2,6	2,3	4,9	1,7	1,7	3,4
45-49	1,6	1,4	3,0	0,9	1,1	2,1	1,4	1,5	2,9
50-54	1,3	1,0	2,3	1,5	1,5	2,9	1,1	1,1	2,3
55-59	1,0	0,8	1,8	0,9	0,9	1,8	0,9	0,9	1,8
60-64	0,8	0,7	1,5	0,9	0,8	1,6	0,7	0,7	1,3
65-69	0,6	0,5	1,1	0,3	0,3	0,6	0,5	0,5	1,1
70-74	0,5	0,5	1,0	0,6	0,5	1,1	0,4	0,4	0,8
75-79	0,2	0,2	0,4	0,2	0,2	0,4	0,3	0,3	0,6
80-84	0,3	0,36	0,7	0,2	0,2	0,5	0,2	0,2	0,4
85 et plus				0,2	0,1	0,3	0,1	0,1	0,2
<b>Ensemble</b>	<b>49,6</b>	<b>50,4</b>	<b>100</b>	<b>49,9</b>	<b>50,1</b>	<b>100,0</b>	<b>49,7</b>	<b>50,3</b>	<b>100,0</b>

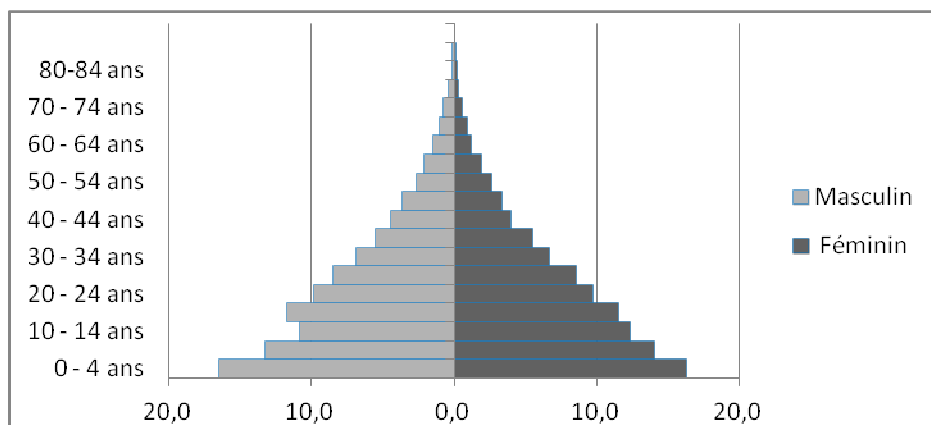
#### IV.1.3. STRUCTURE PAR SEXE ET AGE DE LA POPULATION DES REGIONS

Les pyramides par groupes d'âges des régions sont identiques. Elles présentent une base élargie et un sommet rétréci. Cela révèle la jeunesse de la population des régions. En effet, les moins de 15 ans représentent plus de la moitié de la population quel que soit la région considérée. Aussi, on constate une supériorité numérique du sexe féminin dans les tranches d'âge actif (10-14 ; 15-19 ; 20-24 ; 25-29 ; 30-34 ; 35-39 ; 40-44 ; 45-49 ans). La pyramide des âges de la région de Niamey présente une particularité. On y constate une supériorité du sexe masculin aux âges actifs qui est probablement liée à l'exode rural des jeunes vers la capitale qui offre plus d'opportunités pour continuer les études secondaire et supérieure ou pour rechercher un emploi non agricole.

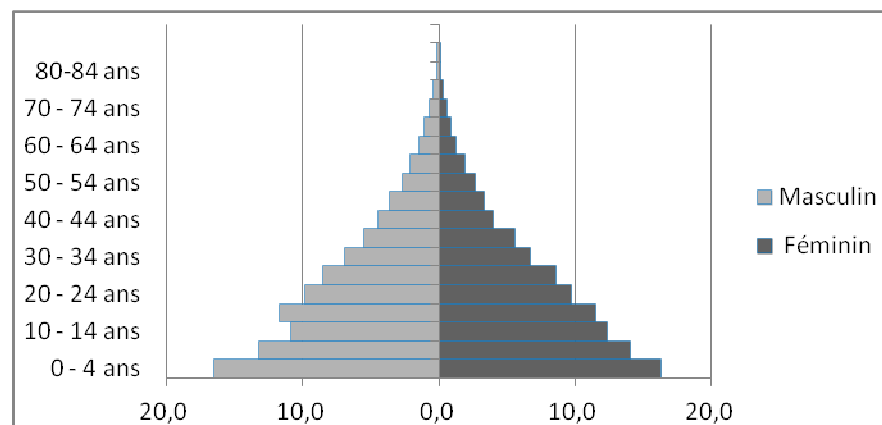


**Graphique 4 : pyramide des groupes d'âge quinquennaux de la population par région**

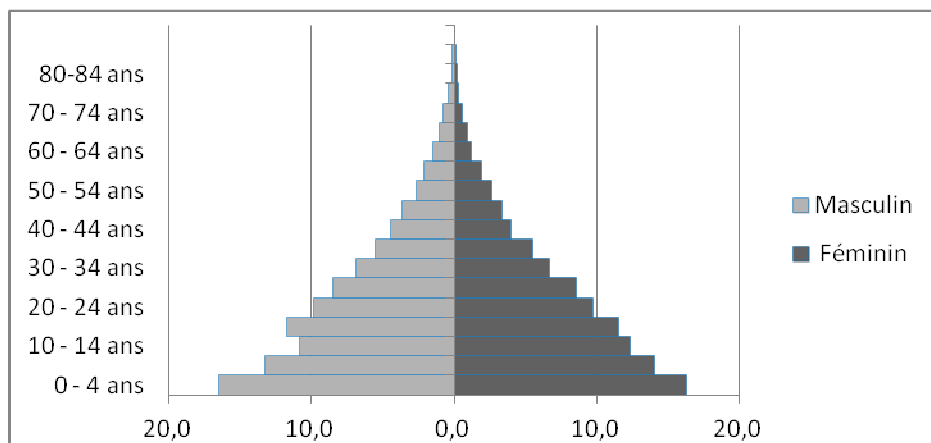
**Agadez**



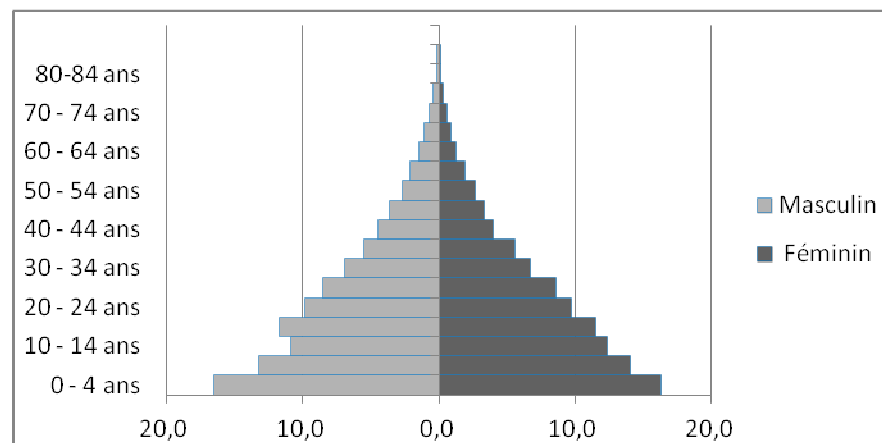
**Diffa**



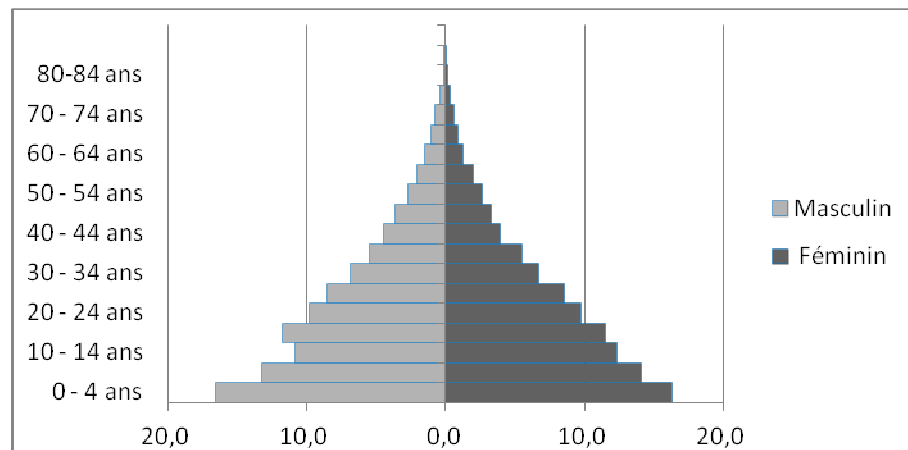
**Dosso**



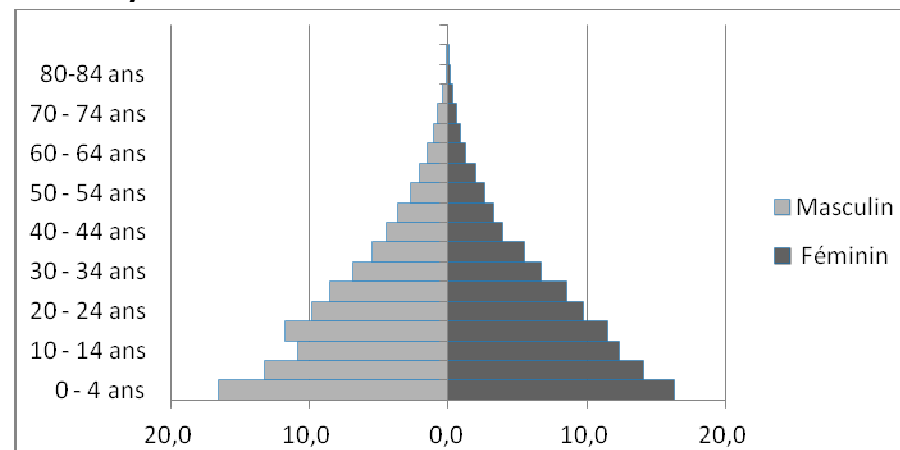
**Maradi**



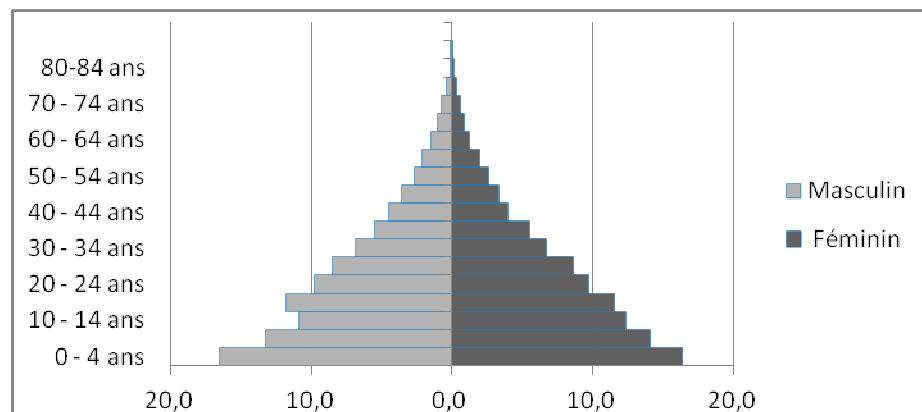
### Tahoua



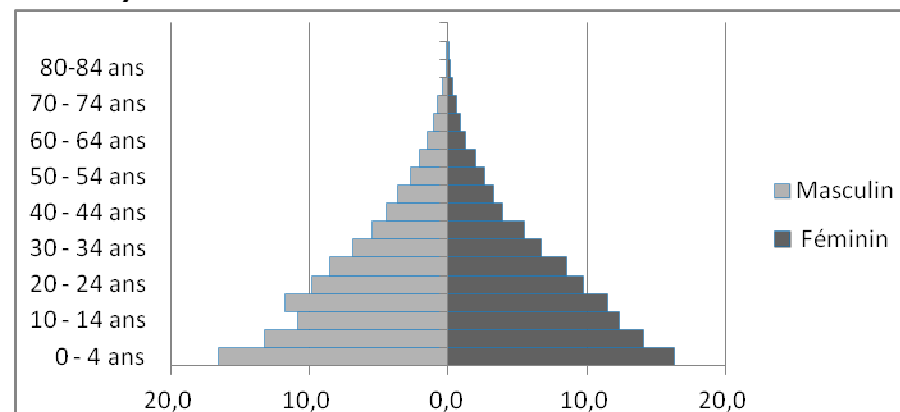
### Tillabéry



### Zinder



### Niamey



#### IV.1.4. AGE MOYEN ET AGE MEDIAN

##### IV.1.4.1. AGE MOYEN ET MEDIAN PAR REGION SELON LE SEXE

L'âge moyen est la moyenne arithmétique des âges d'une population donnée. L'âge moyen de la population nigérienne en 2012 s'établit à 20 ans. Il varie légèrement selon le sexe. En effet, il s'élève à 20 ans pour les femmes contre 19 ans pour les hommes. Par rapport aux régions, on note que l'âge moyen est plus élevé à Niamey (22 ans), il est plus faible à Zinder (18 ans). Quant à l'âge médian ou l'âge qu'a la moitié de la population, il ressort du Tableau 11 que la moitié de la population du Niger en 2012 est âgée de moins de 14 ans. Par rapport au sexe, la moitié des femmes sont âgées de moins de 15 ans en 2012 alors que la moitié des hommes sont âgés de moins de 14 ans. L'analyse par région montre que la moitié de la population de Niamey est âgée de moins 19 ans (l'âge médian le plus élevé) alors que la moitié de celle de Maradi est âgée de moins de 13 ans (l'âge médian le plus petit).

**Tableau 11 : Age moyen et âge médian de la population par région selon le sexe**

REGION	Age moyen			Age médian		
	Masculin	Féminin	Total	Masculin	Féminin	Total
AGADEZ	21	20	20	16	16	16
DIFFA	19	19	19	13	14	14
DOSSO	20	20	20	14	15	15
MARADI	19	20	19	13	14	13
TAHOUA	19	20	20	13	15	14
TILLABERI	20	20	20	14	15	15
ZINDER	18	19	18	13	14	14
NIAMEY	22	21	22	19	18	19
NIGER	19	20	20	14	15	14

##### IV.1.4.2. AGE MOYEN ET MEDIAN PAR REGION SELON LE MILIEU DE RESIDENCE

L'analyse selon le milieu de résidence montre qu'en milieu urbain, l'âge moyen est de 21 ans alors qu'en milieu rural il est de 19 ans. L'écart est encore plus grand lorsqu'on observe l'âge médian. En effet, la moitié de la population urbaine est âgée de moins de 17 ans alors que la moitié de celle rurale est âgée de moins 14 ans. Cet écart peut s'expliquer par le niveau de fécondité plus élevé en milieu rural.

**Tableau 12 : Age moyen et âge médian de la population par région selon le milieu de résidence**

REGION	Age moyen			Age médian		
	Urbain	Rural	Total	Urbain	Rural	Total
AGADEZ	21	20	20	17	15	16
DIFFA	20	19	19	16	13	14
DOSSO	22	20	20	18	15	15
MARADI	20	19	19	15	13	13
TAHOUA	21	20	20	16	14	14
TILLABERI	21	20	20	17	15	15
ZINDER	20	18	18	16	13	14
NIAMEY	22	20	22	19	16	19
NIGER	21	19	20	17	14	14

En ce qui concerne les disparités régionales, c'est à Maradi qu'on enregistre l'âge médian le plus faible (13 ans). Cette situation pourrait s'expliquer par le fait que cette région enregistre le taux de fécondité le plus élevé au Niger, entraînant une extrême jeunesse de la population. L'âge médian le plus élevé est enregistré à Niamey où la moitié de la population est âgée de moins de 19 ans. Ceci est le corollaire d'une fécondité relativement faible dans cette région, combiné à une immigration importante de travail.

## IV.2. POPULATION PAR GRANDS GROUPES D'AGES

### IV.2.1. STRUCTURE PAR GRANDS GROUPES D'AGES DE LA POPULATION TOTALE

La structure par grands groupes d'âge met en exergue l'effectif des sous populations potentiellement inactives (0-14 ans et 65 ans & plus) et potentiellement actives (15-65 ans).

Selon les résultats du 4<sup>ème</sup> recensement, les moins de 15 ans représentent 51,7% de la population totale du Niger. Ce qui montre une fois de plus la jeunesse de la population du Niger. Cette frange de la population constitue une charge pour la société et l'État. Elle nécessite des investissements dans les services sociaux de bases (éducation, santé, formation professionnelle, agriculture...). Les personnes potentiellement actives représentent 45,2% au niveau national contre 3,1% pour les personnes âgées (65 ans & plus).

Le Tableau 13 montre des disparités selon le sexe. En effet, la proportion des garçons (52,9%) est plus élevée par rapport à celle des filles (50,5%) chez les moins de 15 ans. Cette tendance s'inverse au niveau des personnes potentiellement actives où chez les femmes, elles représentent 46,4% contre

44,1%chez les hommes. On note une légère différence au niveau des âges avancés (65 et plus) 3% chez les hommes contre 3,2% chez les femmes.

**Tableau 13 : Répartition de la population résidente par grands groupes d'âge selon le sexe**

Grands Groupes d'âge	Sexe				Total	%
	Masculin	%	Féminin	%		
0 - 14 ans	4505009	52,9	4350599	50,5	8855608	51,7
15 - 64 ans	3757510	44,1	3997159	46,4	7754669	45,2
65 ans +	256299	3,0	272131	3,2	528430	3,1
Total	8518818	100,0	8619889	100,0	17138707	100,0
Rapport de dépendance	126,7		115,7		121,0	

La répartition de la population par grands groupes d'âges selon le milieu de résidence laisse apparaître que plus de la moitié de la population urbaine est constituée par les personnes potentiellement actives (52,4%). Les moins de 15 ans sont 44,9%. Les personnes âgées de 65 ans et plus sont le groupe le moins représenté (2,7%).

En milieu rural par contre, ce sont les enfants de (0-14ans), qui constituent la frange de la population la plus importante (53%). La population des personnes potentiellement actives représente quant à elle 43,9% et les personnes âgées 3,2%.

**Tableau 14 : Répartition de la population résidente par grand groupe d'âge selon le milieu de résidence**

Grands Groupes d'âges	Milieu de résidence				Total	%
	Urbain	%	Rural	%		
0 - 14 ans	1248490	44,9	7607118	53,0	8855608	51,7
15 - 64 ans	1455904	52,4	6298765	43,9	7754669	45,2
65 ans +	73943	2,7	454487	3,2	528430	3,1
Total	2778337	100,0	14360370	100,0	17138707	100,0
Rapport de dépendance	90,8		128,0		121,0	

Le rapport de dépendance (ou ratio de dépendance économique) est défini comme le rapport entre la population potentiellement inactive ou dépendante et la population potentiellement active. En 2012, ce rapport s'établit à 121% pour l'ensemble du pays. Ainsi, au Niger, cent (100)

personnes qui travailleraient prendraient en charge cent vingt une(121) personnes inactives.

Cependant, il varie selon le sexe et le milieu de résidence. Pour les hommes il s'établit à 127% contre 116% pour les femmes. S'agissant des disparités selon le milieu de résidence, le rapport de dépendance est égal à 91% en milieu urbain et à 128% en milieu rural.

Au niveau régional, Maradi, Zinder et Diffa ont les rapports de dépendance les plus élevés avec respectivement 139%, 128% et 126%. Cela s'explique par le fait que ces régions ont des proportions d'enfants les plus élevées. Niamey et Agadez ont les plus faibles rapports de dépendance avec respectivement 78% et 103%.

**Tableau 15 : Répartition de la population par région selon les grands groupes d'âges et le rapport de dépendance**

REGION	Grand Groupe d'âge								Rapport de dépendance
	0 - 14 ans	%	15 - 64 ans	%	65 ans +	%	Total	%	
AGADEZ	233718	47,9	240162	49,3	13740	2,8	487620	100	103
DIFFA	314525	53	262381	44,2	16915	2,8	593821	100	126
DOSSO	1026029	50,4	944498	46,4	67186	3,3	2037713	100	116
MARADI	1848403	54,3	1424284	41,9	129407	3,8	3402094	100	139
TAHOUA	1730669	52	1491943	44,8	105753	3,2	3328365	100	123
TILLABERI	1376476	50,6	1260515	46,3	85491	3,1	2722482	100	116
ZINDER	1897579	53,6	1555503	43,9	86682	2,4	3539764	100	128
NIAMEY	428209	41,7	575383	56	23256	2,3	1026848	100	78
<b>Total</b>	<b>8855608</b>	<b>51,7</b>	<b>7754669</b>	<b>45,2</b>	<b>528430</b>	<b>3,1</b>	<b>17138707</b>	<b>100</b>	<b>121</b>

#### IV.2.2. ÉVOLUTION DE LA STRUCTURE PAR GRANDS GROUPES D'ÂGES DE LA POPULATION

Le tableau suivant présente l'évolution des grands groupes d'âges de 1977 à 2012. On constate une augmentation de la proportion des moins de 15 ans de 1977 à 2012. Elle est passée de 44% en 1977 à 48,7% en 1988 puis à 47,6% en 2001 pour atteindre 51,7% en 2012. Cette augmentation s'expliquerait par le niveau de fécondité qui a augmenté dans la même période alors que la mortalité infanto-juvénile a fortement baissé passant de 318% en 1992 à 127‰ en 2012. Par contre pour les personnes potentiellement actives on observe une diminution de leur proportion. En effet, cette population représente 45,2% en 2012 alors qu'elle était de 53% en 1977, 48% en 1988 et 49,6% en 2001.

**Tableau 16 : Évolution de la structure par grands groupes d'âges de la population du Niger de 1977 à 2012.**

<b>Années</b>	<b>0-14 ans</b>	<b>15-64 ans</b>	<b>65 ans et +</b>	<b>Total</b>	<b>Rapport de dépendance</b>
<b>1977</b>	44,0	53,0	2,9	100	88,5
<b>1988</b>	48,7	48,0	3,3	100	107,7
<b>2001</b>	47,6	49,6	2,9	100	101,6
<b>2012</b>	51,7	45,2	3,1	100	121

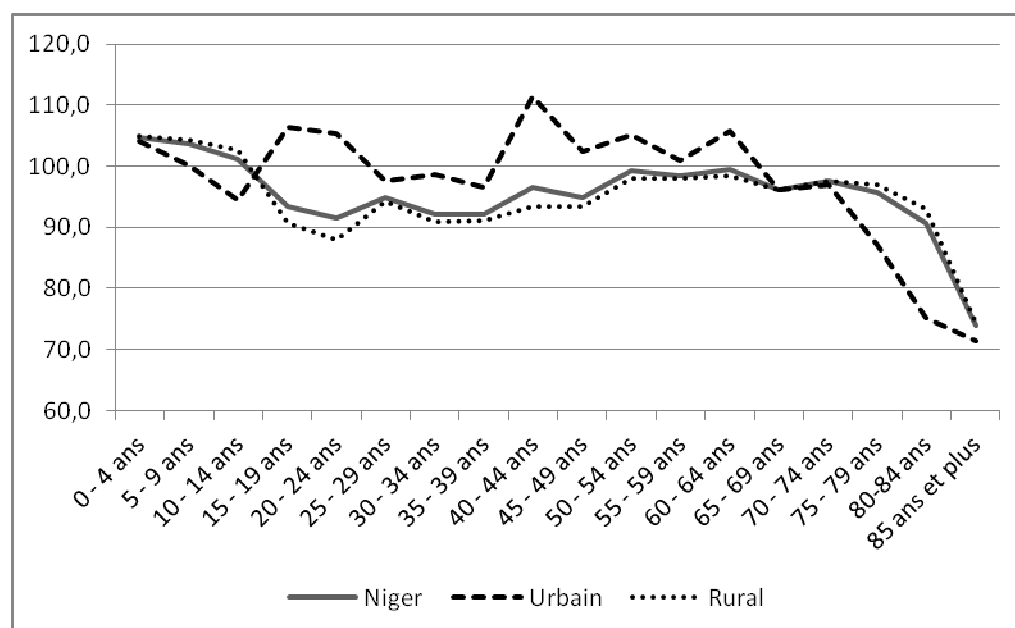
### **IV.2.3. ANALYSE DES RAPPORTS DE MASCULINITE**

#### ***IV.2.3.1. Rapport de masculinité par groupes d'âge quinquennaux selon le milieu de résidence***

Le rapport de masculinité (sex-ratio) mesure l'équilibre numérique entre les deux sexes. Il est égal, à un âge donné, au nombre d'hommes pour 100 femmes. Toute valeur supérieure à 100 indique une supériorité numérique des hommes et inversement quand elle est inférieure à 100. Les courbes de rapport de masculinité par groupes d'âge quinquennaux de l'ensemble de la population du Niger et celle du milieu rural ont presque la même allure. Entre 0 et 14 ans, les effectifs de la population masculine sont plus élevés que ceux de la population féminine. Ce qui confirme l'observation selon laquelle, à la naissance on a plus de garçons que de filles (105 garçons pour 100 filles). La mortalité des garçons étant globalement plus élevée que celle des filles au fur et à mesure qu'on avance dans l'âge, le sex-ratio diminue avec l'âge et les femmes deviennent majoritaires. Cette situation est observable à partir de 15 ans et se poursuit jusqu'aux âges vieux où on constate une diminution des effectifs pour les deux sexes à cause de la surmortalité.

La courbe de rapport de masculinité de la population urbaine se démarque des autres. Sa particularité réside dans l'excédent d'hommes qu'on observe au niveau des tranches d'âge actif notamment 15-19 ans ; 20-24 ans, 40-44 ans et 45-49 ans. Cette situation se justifie par l'exode rural qui draine un effectif important des hommes d'âge actif vers le milieu urbain à la recherche d'une amélioration des conditions de vie.

**Graphique 5 : rapport de masculinité par groupes d'âge quinquennaux selon le milieu de résidence.**



#### IV.2.3.2. Rapport de masculinité par région

Le tableau ci-dessous montre une disparité régionale de rapport de masculinité en 2012. On observe trois groupes de régions. Les régions où il y a autant d'hommes que de femmes (Tahoua et Zinder). À Agadez et Diffa on remarque que l'effectif des hommes est supérieur à celui des femmes. Cette situation s'explique par le fait que ces deux régions sont frontalières et ont enregistré en 2012 l'arrivée massive des migrants de retour de la Lybie à cause du contexte qui prévalait. Au niveau du troisième groupe de régions (Niamey, Tillabéry, Dosso, Maradi), les femmes sont plus nombreuses que les hommes.

**Tableau 17 : Rapport de masculinité par région**

REGION	Rapport de masculinité
<b>AGADEZ</b>	106,3
<b>DIFFA</b>	105,1
<b>DOSSO</b>	97,4
<b>MARADI</b>	96,8
<b>TAHOUA</b>	99,6
<b>TILLABERI</b>	97,8
<b>ZINDER</b>	99,5
<b>NIAMEY</b>	99,1
<b>NIGER</b>	98,8

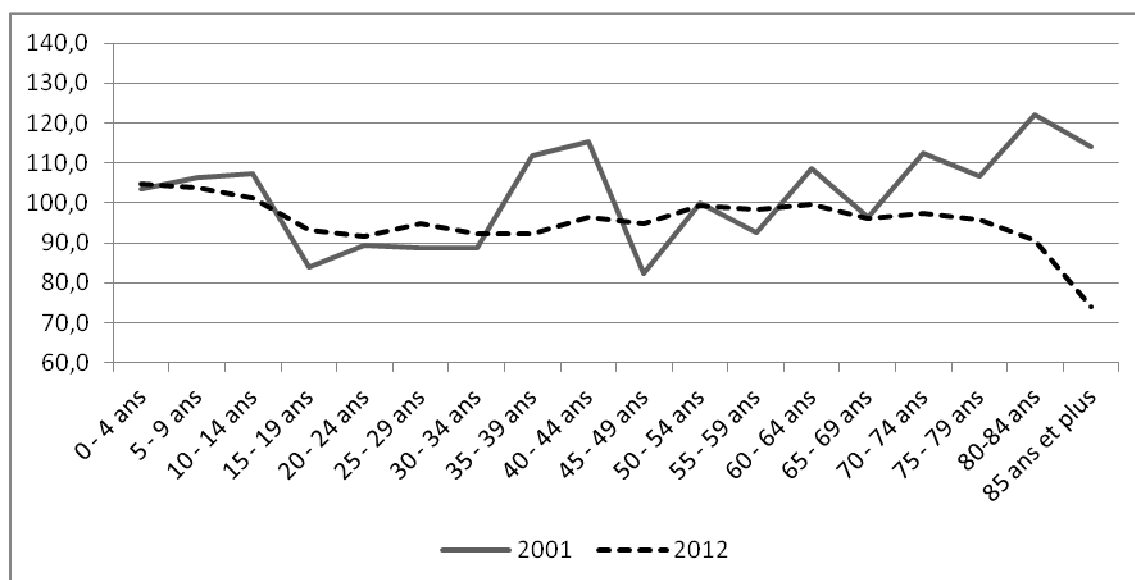


### IV.2.3.3. EVOLUTION DE RAPPORT DE MASCULINITE PAR GROUPES D'AGE QUINQUENNAUX DE 2001 A 2012

La courbe de rapport de masculinité par groupes d'âge a connu une variation de 2001 à 2012. En effet, on remarque un excédent des garçons de moins de 15 ans plus élevé en 2001 qu'en 2012. La situation inverse s'observe à partir de 15 ans jusqu'à 40 ans, c'est-à-dire que les femmes deviennent plus nombreuses que les hommes avec une proportion de femmes relativement plus importante en 2012 qu'en 2001. Aux âges actifs les hommes migrent vers les pays frontaliers, côtiers et d'autres destinations pour un mieux-être c'est ce qui explique ce déficit d'hommes.

Au-delà de 40 ans la courbe de masculinité de 2001 évolue à dents de scie alors que celle de 2012 décroît tout en restant en dessous de 100.

**Graphique 6 : Évolution des courbes de rapport de masculinité par groupes d'âge quinquennaux de 2001 à 2012.**



### IV.3. POPULATIONS CIBLES DES PROGRAMMES DE DEVELOPPEMENT

Les groupes spécifiques sont les cibles des différents programmes de développement. Il est donc impérieux avant toute action de connaître l'effectif de chaque groupe spécifique. Cela permet d'estimer l'ampleur des charges et/ou des besoins en matière de santé, d'éducation, d'emploi, de transport, de pension de retraite, etc. Les groupes spécifiques qui sont retenus pour cette étude sont : la population d'âge vaccinale, la population préscolaire, la population d'âge scolaire dans le primaire, dans le premier

cycle du secondaire, le second cycle du secondaire, la population des femmes en âge de procréer, la population des adultes, la population des personnes âgées, la population des enfants, des jeunes, des adolescents, et la population en âge de voter.

#### **IV.3.1. GROUPES D'AGE SPECIFIQUES DU NIGER EN 2012**

À chaque groupe d'âge spécifique correspond une tranche d'âge bien définie dans les politiques sectorielles. Ainsi, nous avons les tranches d'âge suivantes :

- Population vaccinale de 0-4 ans (Selon le PDS) ;
- Population d'âge préscolaire 3-6 ans (Ministère de l'éducation de base) ;
- Population d'âge scolaire au primaire 7-12 ans (Loi d'orientation du système éducatif nigérien – LOSEN - en son article 19)
- Population d'âge scolaire dans le premier cycle du secondaire 13-16 ans (Losen)
- Population d'âge scolaire dans le deuxième cycle du secondaire 17-19 ans (Losen)
- La population des enfants 0-18 ans (Principes et recommandations des Nations Unies concernant les recensements de la population et des logements) ;
- Population des adolescents 10-19 ans ;
- Population des jeunes de 15-34 ans (Politique nationale de la jeunesse).
- Population des jeunes adolescents 15-24 ans (UNFPA)
- Population des femmes en âge de procréer 12-49 ans ;
- Population des femmes en âge de procréer 15-49 ans ;
- Population des personnes âgées 60 ans et plus ;
- Population en âge de voter 18 ans et plus.

Il s'agit de faire ressortir dans cette partie le poids démographique de chaque groupe d'âge opérationnel selon le milieu de résidence quand bien même que ses pourcentages subissent l'effet de structure.

La population des nouveau-nés représente à elle seule 4,7% de la population totale ce qui témoigne une fois de plus le niveau élevé de la fécondité au

Niger. Cette population est plus concentrée en milieu rural (85,8%) que dans le milieu urbain (14,2%). Les actions en matière de santé pour cette tranche d'âge doivent être orientées plus en milieu rural qui abrite plus de nouveau-nés, qu'en milieu urbain. A ces âges, les enfants sont plus vulnérables aux maladies dont les causes sont exogènes notamment les maladies diarrhéiques, les infections respiratoires et digestives, le paludisme, la malnutrition, etc.

Les moins de 5 ans ou les 0-59 mois constituent le groupe cible du programme élargi de la vaccination (PEV) compte tenu du niveau élevé de la mortalité infanto-juvénile. En 2012, cette sous-population représente 25,5 % soit environ le quart de la population totale du Niger. Ce poids démographique de cette sous-population induit une charge importante en matière de vaccination et d'autres soins. Le même constat que précédemment se dégage, les moins de cinq ans sont plus concentrés en milieu rural (87,2%) qu'en milieu urbain (12,8%).

La proportion des enfants, définie par l'Unicef comme « l'ensemble des individus âgés de moins de 18 ans » s'établit à 58% dans l'ensemble, avec cependant un poids plus élevé en milieu rural (85,5%) par rapport au milieu urbain (14,5%). Parmi ces enfants, les garçons enregistrent la proportion la plus élevée (50,6%) contre 49,4% chez les filles. Ces proportions aident beaucoup dans l'estimation et la planification des besoins dans les secteurs d'éducation et de la santé.

La proportion des enfants ayant l'âge de l'enseignement préscolaire (3-6 ans) représente 15,9% de la population totale du pays. Cela dénote l'importance de la demande sociale d'éducation de la petite enfance (écoles maternelles, crèches). Selon le milieu de résidence, ils sont respectivement plus concentrés en milieu rural (87,6%) qu'en milieu urbain (12,4%).

Les femmes en âge de procréer (15-49 ans) sont les cibles de plusieurs programmes de santé de la reproduction. Leur proportion s'établit à 21% de la population totale et 41% de la population féminine. Elles sont également plus concentrées en milieu rural (82%) qu'en milieu urbain (18%).

Outre les femmes de 15-49 ans, les adolescents sont aussi cibles de plusieurs programmes de la santé de la reproduction. Ils représentent 22,7% de la population totale, mais cette proportion varie selon le sexe et le milieu de résidence. En effet, les adolescentes (51%) sont un peu plus nombreuses que les adolescents (49%). Cette sous population est aussi plus concentrée en milieu rural (82,6%) qu'en milieu urbain (17,4%).

La population d'âge scolaire au primaire est celle de la tranche d'âges 7-12 ans. Elle représente 17,9% de la population totale. Cette proportion va sans doute aider dans l'estimation des besoins scolaires et dans le calcul des indicateurs de la scolarisation. La concentration de cette population est plus importante en milieu rural (84,5%) qu'en milieu urbain (15,5%).

La population des jeunes, de 15-34 ans représente 29,3% de la population totale. Au regard de son poids démographique, cette population mérite une attention particulière en ce qui concerne les besoins de formation et d'emploi. Cette proportion varie selon le sexe et le milieu de résidence. En effet, elle se concentre moins en milieu urbain (19,2%) qu'en milieu rural (80,8%). Selon le sexe, il se dégage un écart entre les hommes (48,2%) et les femmes (51,8%) au profit des secondes.

**Tableau 18 : Répartition de la population par groupes spécifiques selon le milieu de résidence et le sexe**

Groupes d'âges spécifiques	MILIEU DE RESIDENCE											
	Urbain				Rural				Ensemble			
	Masculin	Féminin	Total	%	Masculin	Féminin	Total	%	Masculin	Féminin	Total	%
0	57 849	55 249	113 098	14,2	353 461	331 867	685 328	85,8	411 310	387 116	798 426	100
1	51 841	48 934	100 775	13,7	325 413	306 936	632 349	86,3	377 254	355 870	733 124	100
2	45 415	44 137	89 552	12,0	335 822	321 702	657 524	88,0	381 237	365 839	747 076	100
0-2	155 105	148 320	303 425	13,3	1 014 696	960 505	1 975 201	86,7	1 169 801	1 108 825	2 278 626	100
0-5	283 789	274 094	557 883	12,8	1 946 122	1 864 926	3 811 048	87,2	2 229 911	2 139 020	4 368 931	100
0-17	720 782	716 435	1 437 217	14,5	4 309 318	4 195 430	8 504 748	85,5	5 030 100	4 911 865	9 941 965	100
3-6	169 701	166 822	336 523	12,4	1 211 785	1 173 598	2 385 383	87,6	1 381 486	1 340 420	2 721 906	100
5-17	480 037	485 041	965 078	15,5	2 658 237	2 621 859	5 280 096	84,5	3 138 274	3 106 900	6 245 174	100
6 ans et plus	1 113 906	1 106 548	2 220 454	17,4	5 175 001	5 374 321	10 549 322	82,6	6 288 907	6 480 869	12 769 776	100
12-49	759 685	747 899	1 507 584	18,7	3 147 664	3 396 464	6 544 128	81,3	3 907 349	4 144 363	8 051 712	100
6-14	340 125	350 482	690 607	15,4	1 934 973	1 861 097	3 796 070	84,6	2 275 098	2 211 579	4 486 677	100
7-12	233 144	241 066	474 210	15,5	1 326 128	1 267 139	2 593 267	84,5	1 559 272	1 508 205	3 067 477	100
13-16	128 328	131 197	259 525	17,0	621 777	642 350	1 264 127	83,0	750 105	773 547	1 523 652	100
13-19	227 913	220 670	448 583	17,8	1 000 882	1 065 913	2 066 795	82,2	1 228 795	1 286 583	2 515 378	100
0-14	623 914	624 576	1 248 490	14,1	3 881 095	3 726 023	7 607 118	85,9	4 505 009	4 350 599	8 855 608	100
10-19	338 704	339 331	678 035	17,4	1 584 320	1 629 237	3 213 557	82,6	1 923 024	1 968 568	3 891 592	100
13-19	227 913	220 670	448 583	17,8	1 000 882	1 065 913	2 066 795	82,2	1 228 795	1 286 583	2 515 378	100
15 et plus	773 781	756 066	1 529 847	18,5	3 240 028	3 513 224	6 753 252	81,5	4 013 809	4 269 290	8 283 099	100
15-24	312 084	294 779	606 863	19,9	1 153 541	1 287 691	2 441 232	80,1	1 465 625	1 582 470	3 048 095	100
15-34	489 508	475 726	965 234	19,2	1 927 764	2 123 650	4 051 414	80,8	2 417 272	2 599 376	5 016 648	100
25-34	177 424	180 947	358 371	18,2	774 223	835 959	1 610 182	81,8	951 647	1 016 906	1 968 553	100
18 et plus	676 913	664 207	1 341 120	18,6	2 811 805	3 043 817	5 855 622	81,4	3 488 718	3 708 024	7 196 742	100
15-49	657 777	639 434	1 297 211	19,0	2 638 695	2 892 477	5 531 172	81,0	3 296 472	3 531 911	6 828 383	100
10-19	338 704	339 331	678 035	17,4	1 584 320	1 629 237	3 213 557	82,6	1 923 024	1 968 568	3 891 592	100
17-19	99 585	89 473	189 058	19,1	379 105	423 563	802 668	80,9	478 690	513 036	991 726	100
60 et plus	53 868	56 469	110 337	14,6	316 859	330 640	647 499	85,4	370 727	387 109	757 836	100
65 et plus	35 157	38 786	73 943	14,0	221 142	233 345	454 487	86,0	256 299	272 131	528 430	100

#### **IV.3.2. GROUPES D'AGE SPECIFIQUES DES REGIONES EN 2012**

La tranche d'âges de 0 an révolus ou les moins d'un an constitue la population des nouveaux nés. Cette dernière varie faiblement entre les régions. Elle se chiffre à 3,8% pour Niamey contre 5% pour Zinder.

Il ressort du Tableau 19, que toutes les régions exceptée Niamey ont une proportion d'enfants de moins de 18 ans de plus 50% ce qui exprime l'extrême jeunesse de la population.

La population d'âge vaccinal varie faiblement selon les régions. Elle représente un peu plus d'un quart pour les régions de Diffa (25,6%), Maradi (27,3%), Tahoua (25,8%) et Zinder (26,9%).

**Tableau 19 : Répartition de la population par région selon les groupes d'âge spécifique**

Groupe d'âges spécifiques	REGION								Niger
	AGADEVZ	DIFFA	DOSSO	MARADI	TAHOUA	TILLABERI	ZINDER	NIAMEY	
<b>0</b>	4,2	4,2	4,6	5	4,7	4,7	4,8	3,8	<b>4,7</b>
<b>1</b>	4	4,2	4	4,5	4,4	4,1	4,4	3,7	<b>4,3</b>
<b>2</b>	3,9	4,3	4,1	4,8	4,3	4,2	4,7	3,2	<b>4,4</b>
<b>0-2</b>	12	12,7	12,6	14,3	13,4	13	13,9	10,7	<b>13,3</b>
<b>0-5</b>	22,3	25,6	24,3	27,3	25,8	24,8	26,9	19,3	<b>25,5</b>
<b>0-17</b>	54,9	59,2	56,7	60,5	58	56,8	60,2	48,9	<b>58</b>
<b>3-6</b>	13,8	17,1	15,2	16,9	16,2	15,3	16,9	11,4	<b>15,9</b>
<b>5-17</b>	36	37,9	36,2	37,2	36,2	35,8	37,5	32,5	<b>36,4</b>
<b>12-49</b>	50,7	45,7	47,9	44,1	45,9	47,8	46,4	56,8	<b>47</b>
<b>7-12</b>	17,6	18,9	17,9	18,5	17,9	17,6	18,3	15,1	<b>17,9</b>
<b>13-16</b>	9,1	8,6	9	8,8	8,6	9	9	9,2	<b>8,9</b>
<b>13-19</b>	15,6	14,1	14,9	14,3	14	14,8	15	16,1	<b>14,7</b>
<b>0 -14</b>	47,9	53	50,4	54,3	52	50,6	53,6	41,7	<b>51,7</b>
<b>10-19</b>	23,7	22,1	22,9	22,5	21,7	22,9	23,5	23,2	<b>22,7</b>
<b>13-19</b>	15,6	14,1	14,9	14,3	14	14,8	15	16,1	<b>14,7</b>
<b>15 &amp;+</b>	52,1	47	49,6	45,7	48	49,4	46,4	58,3	<b>48,3</b>
<b>15-24</b>	19,2	17,1	18	16,8	16,9	18,2	18	21,4	<b>17,8</b>
<b>15-35</b>	32,6	29,5	31	28,2	29,1	30,6	30,1	38	<b>30,2</b>
<b>25-34</b>	12,4	11,3	11,9	10,5	11,2	11,6	11,1	15,3	<b>11,5</b>
<b>18 &amp;+</b>	45,1	40,8	43,3	39,5	42	43,2	39,8	51,1	<b>42</b>
<b>15-49</b>	43,5	38,9	40,6	36,9	39	40,5	39,2	50	<b>39,8</b>
<b>10-19</b>	23,7	22,1	22,9	22,5	21,7	22,9	23,5	23,2	<b>22,7</b>
<b>17-19</b>	6,5	5,6	5,9	5,5	5,3	5,8	5,9	6,9	<b>5,8</b>
<b>60 &amp;+</b>	4,2	4,2	4,8	5	4,7	4,6	3,6	3,6	<b>4,4</b>
<b>65&amp;+</b>	2,8	2,8	3,3	3,8	3,2	3,1	2,4	2,3	<b>3,1</b>

## CONCLUSION

La structure par sexe et âge de la population a révélé comme les recensements antérieurs une supériorité numérique des femmes. Elles représentent 50,3 % de la population totale du Niger. Cette structure a également révélé une extrême jeunesse de la population avec un âge moyen de 20 ans et un âge médian de 15 ans. Ce qui signifie que la moitié de la population du Niger, a moins de 15 ans en 2012.

La répartition de la population par grands groupes d'âges montre également que 45,2 % de la population sont d'âges actifs, soit un rapport de dépendance de 121 %.



## CHAPITRE V : CARACTERISTIQUES SOCIOCULTURELLES DE LA POPULATION

Cette partie a pour objectif de présenter la composition de la population résidente du Niger en 2012 selon quelques caractéristiques socioculturelles que sont, la nationalité et la religion.

### V.1. RELIGION DE LA POPULATION

Le comportement d'un individu et d'une population est conditionné par les normes et valeurs sociales. Elles exercent une influence sur les comportements en matière de procréation, de santé, d'encadrement scolaire, etc. Il est donc important de connaître la répartition de la population résidente selon la religion qui contribue à la production et à la diffusion de ces normes et valeurs. La population Nigérienne étant très largement de confession musulmane, il peut sembler superflu de s'intéresser à cette caractéristique. Mais une telle analyse se justifie par la nécessité de mettre en évidence les minorités religieuses qui existent au Niger.

#### V.1.1. IMPORTANCE NUMERIQUE DES RELIGIONS PRATIQUEES

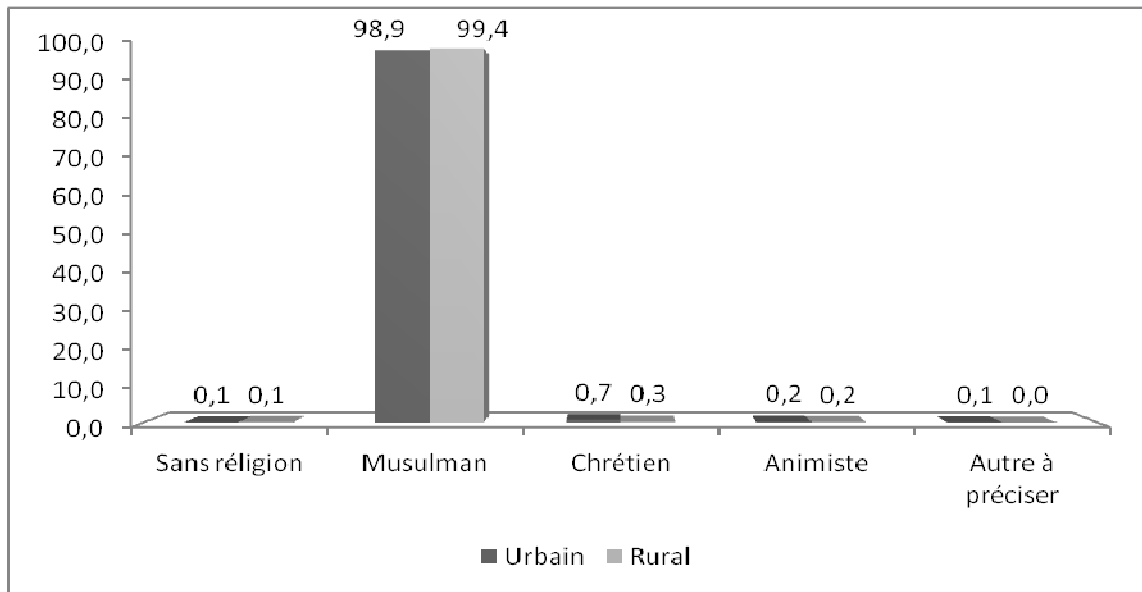
D'après les résultats du RGPH 2012, **16 978 889** (soit 99,3% de la population résidente totale) déclarent être de confession musulmane. Ensuite viennent dans l'ordre décroissant la religion chrétienne qui compte **56 856** adeptes (soit 0,3% de l'effectif total) et la religion animiste comptant **34 786** adeptes (0,2% de la population résidente). Il y a cependant très peu de personnes se déclarant sans religion, elles sont au nombre de **23 048** (0,1%).

#### V.1.2. REPARTITION SPATIALE DES RELIGIONS

##### V.1.2.1. *Distribution suivant le milieu de résidence*

La figure 6 ci-dessous, montre que, quel que soit le milieu de résidence, les adeptes des différentes religions sont approximativement égaux, exceptée la religion chrétienne avec 0,7% des adeptes qui vivent en milieu urbain contre 0,3% en milieu rural. Ce dernier résultat ne semble pas étonnant, car le christianisme est plus pratiqué en milieu urbain qu'en milieu rural et concerne majoritairement les populations étrangères.

**Graphique 7 : Proportions de la population par religion selon le milieu de résidence**



#### **V.1.2.2. Distribution régionale des religions**

Une analyse de la population par région selon la religion laisse apparaître que quelle que soit la région, la religion musulmane se dégage nettement comme religion dominante avec une moyenne qui varie de 99,7% à Agadez à 98 % à Niamey. Après la religion musulmane viennent les religions chrétienne et animiste qui sont pratiquées respectivement par 0,3% et 0,2% de l'ensemble de la population du Niger. Ceux qui se déclarent sans religion représentent 0,1% de la population nigérienne.

Sur les 56 856 adeptes de la religion chrétienne, les régions de Tillabéry, Niamey et Maradi enregistrent les plus forts pourcentages avec respectivement 37,4%, 25,2% et 11,3% de la population chrétienne résidente au Niger. Les plus faibles taux sont enregistrés à Agadez (1,8%) et Diffa (2,1%). Quant à la religion animiste elle est beaucoup plus pratiquée dans les régions de Zinder (26%), Dosso (19,7%) et Tillabéry (16,3%). (Voir **Erreur ! Source du renvoi introuvable.** en annexe)

Il est à noter que la région de Tillabéry n'est pas la plus peuplée du Niger car elle occupe la 5ème place, pourtant c'est dans cette région que résident le plus de chrétiens. Ceci pourrait s'expliquer d'une part par le fait que c'est une région qui abrite beaucoup de camps de réfugiés avec les événements du Mali et d'autre part par la présence des missionnaires dans cette région très tôt. Quant à la région de Niamey, cette forte proportion s'expliquerait par le fait que c'est un carrefour de rencontre de plusieurs nationalités étrangères donc de brassage de plusieurs religions.

**Tableau 20: Proportions de la population par religion selon le milieu de résidence**

REGION	Religion					Total
	Sans religion	Musulman	Chrétien	Animiste	Autre à préciser	
AGADEZ	0,0	99,7	0,2	0,1	0,0	100,0
DIFFA	0,0	99,7	0,2	0,1	0,0	100,0
DOSSO	0,2	99,2	0,2	0,4	0,0	100,0
MARADI	0,1	99,6	0,2	0,1	0,0	100,0
TAHOUA	0,1	99,6	0,2	0,1	0,0	100,0
TILLABERI	0,2	98,8	0,8	0,2	0,0	100,0
ZINDER	0,1	99,5	0,1	0,3	0,0	100,0
NIAMEY	0,1	98,0	1,5	0,3	0,1	100,0
Total	0,1	99,3	0,3	0,2	0,0	100,0

## V.2. NATIONALITE DE LA POPULATION

À titre de rappel, la nationalité est l'appartenance juridique d'une personne à un pays, un État. La part de la population étrangère permet de mesurer, de façon certes imparfaite mais instructive, l'importance de l'immigration internationale dans le pays. En outre, le Niger appartient à la zone CEDEAO qui consacre la libre circulation et installation des personnes. L'analyse de la nationalité peut permettre d'évaluer l'impact de l'appartenance de notre pays à cet espace sur la composition de sa population. Au-delà de l'intérêt pour la zone CEDEAO, la mondialisation entraîne une forte mobilité des hommes et des biens à l'échelle planétaire ; ce qui constitue une raison supplémentaire de dresser une photographie des différentes nationalités présentes au Niger en 2012.

### V.2.1. PRINCIPALES NATIONALITES DE LA POPULATION

Au RGPH de 2012, sur les 17 138 707 de résidents, l'on dénombre seulement 113 647 personnes de nationalités étrangères. Cette population étrangère ne représente que 0,7% de la population résidente totale.

La population de nationalité étrangère du Niger est essentiellement constituée d'Africains qui représentent 76% de l'ensemble des étrangers. Cette population provient principalement des pays voisins à savoir : le Mali (25,8% dont 50,3% d'hommes et 49,7% de femmes), le Nigeria (15,9% dont 43,3% d'hommes et 56,6% de femmes), la Mauritanie (6,1% dont 43,9% d'hommes et 56,1% de femmes), le Benin (5,4% dont 41,3% d'hommes et 58,7% de femmes), le Togo (4,8% dont 42,6% d'hommes et 57,4% de femmes), le Burkina Faso (3,8% dont 56,4% d'hommes et 43,6% de femmes)(Cf. Tableau 21).

Les ressortissants des pays d'Amérique sont 2,4%, ceux d'Europe 1,6% et ceux d'Asie 0,5%.

Cette forte part de la population africaine s'explique par la proximité de ces pays du Niger mais aussi et surtout l'accentuation des échanges économiques et monétaires dans la Zone CEDEAO et UEMOA.

La présence des nationalités européennes, américaines et asiatiques s'inscrit principalement dans le cadre de la coopération diplomatique, militaire, les échanges commerciaux et les activités touristiques.

**Tableau 21 : Répartition de la population étrangère par nationalité selon le sexe**

Pays de Naissance	Sexe				Total	%
	Masculin	%	Féminin	%		
BÉNIN	2551	41,3	3621	58,7	6172	5,4
BURKINA FASO	2428	56,4	1874	43,6	4302	3,8
COTE D'IVOIRE	449	46,6	515	53,4	964	0,8
DJIBOUTI	471	43,4	614	56,6	1085	1
GHANA	314	45,5	376	54,5	690	0,6
LESOTHO	1962	41,7	2739	58,3	4701	4,1
LYBYE	153	52,8	137	47,2	290	0,3
MALI	14768	50,3	14580	49,7	29348	25,8
MAURITANIE	3059	43,9	3902	56,1	6961	6,1
NIGÉRIA	7822	43,4	10213	56,6	18035	15,9
SÉNÉGAL	284	67,1	139	32,9	423	0,4
TCHAD	910	55,1	743	44,9	1653	1,5
TOGO	2321	42,6	3123	57,4	5444	4,8
Autres pays de l'Afrique	2712	45,4	3260	54,6	5972	5,3
France	161	53,5	140	46,5	301	0,3
Autres pays d'Europe	633	43,2	832	56,8	1465	1,3
États Unies	70	52,2	64	47,8	134	0,1
Autres pays d'Amériques	1110	42,8	1482	57,2	2592	2,3
Asie	311	50,8	301	49,2	612	0,5
Océanie	8	61,5	5	38,5	13	0,0
Autres pays	11642	51,8	10848	48,2	22490	19,8
Total	54139	47,6	59508	52,4	113647	100

## V.2.2. REPARTITION SPATIALE DE LA POPULATION ETRANGERE

### V.2.2.1. Répartition de la population étrangère selon le milieu de résidence et le sexe

Comme le montre le tableau 22, la majorité de la population étrangère vit en milieu rural avec 69 035 personnes (soit 60,7%) dont 31 227 hommes (soit

45,2%) et 37 808 femmes (soit 54,8%). Quant au milieu urbain l'on dénombre 44 612 personnes (soit 39,3%) dont 22 912 hommes (soit 51,4%) et 21 700 femmes (soit 48,6%). On s'attendait à la configuration inverse concernant cette répartition de la population de nationalités étrangères selon le sexe et le milieu de résidence. Cela pourrait s'expliquer par l'afflux massif des réfugiés installés dans des camps situés en milieu rural.

Globalement, à l'image de la situation d'ensemble nationale, les femmes sont légèrement majoritaires au sein de la population étrangère avec un effectif de 59 508 (soit 52,4%) contre 54 139 (soit 47,6%) pour les hommes.

**Tableau 22 : Répartition de la population étrangère selon le milieu de résidence et le sexe**

Population étrangère	Urbain			Rural			Ensemble		
	Masc.	Fém.	Total	Masc.	Fém.	Total	Masc.	Fém.	Total
Effectif	22912	21700	44612	31227	37808	69035	54139	59508	113647
% Total	20,2	19,1	39,3	27,5	33,3	60,7	47,6	52,4	100

#### **V.2.2.2. Répartition de la population étrangère par régions de résidence selon le sexe**

Les données du tableau 23 indiquent qu'un peu plus d'un étranger sur quatre (27%) habitent la capitale Niamey. On en dénombre également d'importantes proportions à Tillabéry (24,3 %), à Tahoua (13 %), à Maradi (9,6 %) et à Zinder (9,1 %). En revanche, à l'image de la population totale résidente, le plus faible nombre d'étrangers est enregistré à Agadez (2,1 %). Quel que soit le sexe l'ordre ainsi décrit reste identique.

La position de Niamey s'explique bien du fait qu'elle est la capitale politique. C'est donc une ville cosmopolite qui accueille plusieurs nationalités pour des raisons diverses. Quant aux régions de Tillabéry et Tahoua, leurs situations pourraient s'expliquer par l'installation de plusieurs camps de réfugiés dénombrés dans ces régions au cours du RGPH 2012.

**Tableau 23 : Répartition de la population étrangère par région de résidence selon le Sexe**

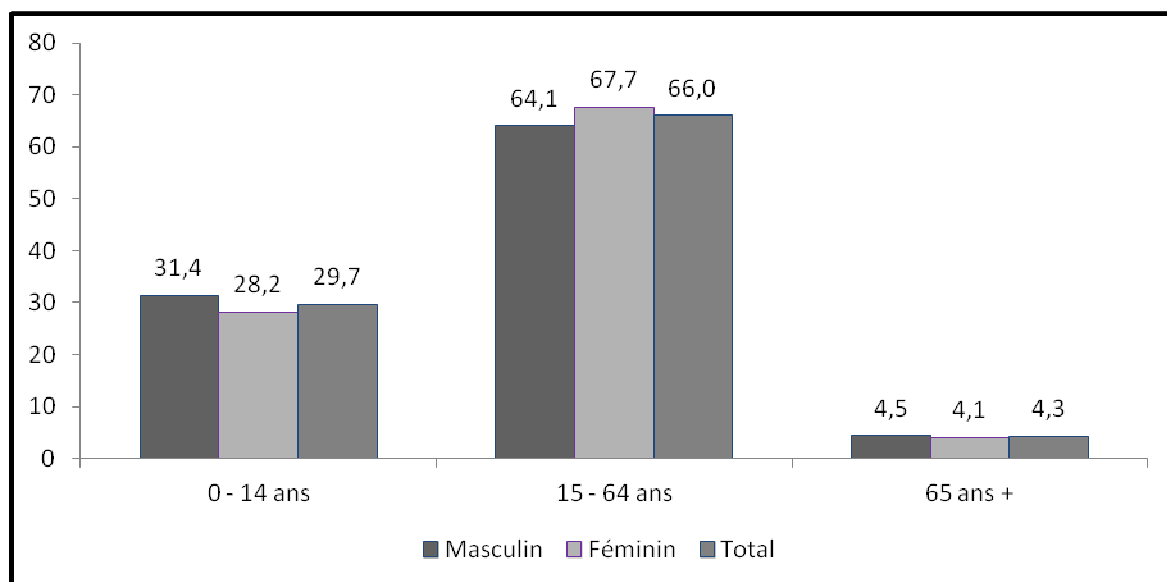
REGION	Sexe				Total	% Total
	Masculin	Féminin	% Masculin	% Féminin		
AGADEZ	1435	911	2,7	1,5	2346	2,1
DIFFA	3944	3983	7,3	6,7	7927	7
DOSSO	3899	5271	7,2	8,9	9170	8,1
MARADI	4411	6446	8,1	10,8	10857	9,6
TAHOUA	7023	7783	13	13,1	14806	13
TILLABERI	13292	14293	24,6	24	27585	24,3
ZINDER	4510	5787	8,3	9,7	10297	9,1

REGION	Sexe				Total	% Total
	Masculin	Féminin	% Masculin	% Féminin		
NIAMEY	15625	15034	28,9	25,3	30659	27
Total	54139	59508	100	100	113647	100

### V.2.2.3. Structure de la population étrangère par grand groupe d'âge selon le sexe

La structure par grands groupes d'âges montre que la population étrangère est composée en majorité de personnes de 15-64 qui représente 66,0% de la population étrangère. Viennent ensuite les moins de 14 ans, 29,7% et enfin les plus de 65 ans, 4,3% comme le montre le graphique ci-dessous. Les femmes sont légèrement majoritaires au sein de la population étrangère en âge de travailler (15 – 64 ans).

**Graphique 8 : Répartition de la population étrangère par grand groupe d'âge selon le sexe**



## CONCLUSION

L'examen des caractéristiques socioculturelles de la population fait ressortir que l'Islam est de loin la religion majoritaire au Niger avec un effectif de 16 978 889 (soit 99,3% de la population résidente totale) en 2012. Ensuite viennent dans l'ordre décroissant la religion chrétienne qui compte 56 856 adeptes (soit 0,3% de l'effectif total) et la religion animiste comptant 34 786 adeptes (0,2% de la population résidence). Les sans religion ne représentent que 0,1% de la population.

La répartition de la population selon la nationalité fait ressortir que sur l'ensemble de la population résidente, seulement 113 647 personnes sont de nationalités étrangères. Cette population est essentiellement constituée d'africains (76%) provenant principalement des pays voisins à savoir : le Mali (25,8%), le Nigeria (15,9%), le Benin (5,4%), le Togo (4,8%) et le Burkina Faso (3,8%).

## CONCLUSION GENERALE

Selon les résultats du 4<sup>ème</sup> Recensement Général de la Population et de l'habitat 2012, la population résidente totale du Niger se chiffrait à 17.138.707 habitants dont 8 518 818 hommes (49,7%) et 8 619 889 femmes (50,3 %).

Cette population était de 11 060 291 habitants en 2001, soit un taux d'accroissement intercensitaire de 3,9 % qui se révèle comme l'un des plus élevés de la sous-région. Ce taux était de 3,1 % en 2001. Cette augmentation du taux d'accroissement intercensitaire est due à une fécondité en hausse qui est passée de 7,1 en 2006 à 7,6 enfants par femme en 2012 et aussi à une mortalité en baisse.

Si ce rythme de croissance se maintient, la population du Niger doublerait en 18 ans, c'est-à-dire que la population du Niger passera à 34 277 414 habitants en 2030.

La répartition spatiale de la population montre des disparités dans le peuplement des différentes régions et départements du pays.

Ainsi, en 2012, les régions les plus peuplées sont celles de Zinder et Maradi avec respectivement 3 539 764 habitants (20,7 %) et 3 402 094 habitants (19,9 %). Ces deux régions sont suivies de celle de Tahoua avec 3 328 365 habitants, soit 19,4 %. Sur les 8 Régions du pays, ces dernières cumulent à elles seules près de 60 % de la population.

Quant aux départements les plus peuplés, sont ceux de Dakoro avec 3,7 % de la population totale du pays et Magaria avec 3,4 % de la Population totale du pays. Les départements les moins peuplés sont les nouveaux départements créés en 2011 et celui de Bilma dont aucun n'atteint guère 1% de la population totale du pays.

Le RGP/H 2012 a révélé également des disparités régionales au niveau de la concentration de la population exprimée par la densité. Pour l'ensemble du pays, la densité moyenne est de 13,5 habitants/Km<sup>2</sup>. Niamey, la capitale du Pays est la région qui connaît la plus forte concentration avec 4026,9 habitants /Km<sup>2</sup> en 2012 et les régions les moins densément peuplées sont celles d'Agadez et Diffa avec 0,7 habitants /Km<sup>2</sup> et 3,8 habitants /Km<sup>2</sup> respectivement.

La répartition de la population selon le milieu de résidence fait ressortir un faible taux d'urbanisation de 16,2 %. Toutefois, si on se réfère au concept



utilisé aux précédents recensements de la population, ce taux d'urbanisation serait de 30,1 % en 2012.

Des disparités régionales existent également au niveau du taux d'urbanisation. Niamey, la grande métropole nationale avec un taux d'urbanisation de 95,2 % est la plus urbanisée. Elle est suivie de la région d'Agadez dont le taux d'urbanisation est de 44,7 %. Les régions les moins urbanisées sont celles de Dosso et Tillabéry avec des taux d'urbanisation de 8,9 % et 6,3 % respectivement.

La structure par sexe et par âge de la population a révélé comme aux précédentes opérations de collecte une supériorité numérique des femmes qui représentent 50,3 % de la population. Cette structure a également révélé une extrême jeunesse de la population avec un âge moyen de 20 ans et un âge médian de 15 ans. Ce qui signifie que la moitié de la population a 15 ans et moins.

La répartition de la population par grands groupes d'âges montre également que 45,2 % de la population sont d'âges actifs, soit un rapport de dépendance de 121 %.

En examinant le rapport de masculinité, on constate, avec une valeur de 99% au niveau national, les femmes sont les plus nombreuses. Toutefois, en milieu urbain, avec un rapport de masculinité de 101, on constate une prédominance des hommes tandis qu'en milieu rural, c'est les femmes qui prédominent avec un rapport de masculinité de 98.

Par ailleurs, l'examen des caractéristiques socioculturelles de la population fait ressortir que l'Islam est de loin la religion majoritaire au Niger avec un effectif de 16 978 889 (soit 99,3% de la population résidente totale) en 2012. Ensuite viennent dans l'ordre décroissant la religion chrétienne qui compte 56 856 adeptes (soit 0,3% de l'effectif total) et la religion animiste comptant 34 786 adeptes (0,2% de la population résidence). Les sans religion ne représente que 0,1% de la population.

Enfin, la répartition de la population selon la nationalité fait ressortir que sur l'ensemble de la population résidente, seulement 113 647 personnes sont de nationalités étrangères. Cette population est essentiellement constituée d'africains (76 %) provenant principalement des pays voisins à savoir : le Mali (25,8%), le Nigeria (15,9%), le Benin (5,4%), le Togo (4,8%) et le Burkina Faso (3,8%).

Ainsi, les résultats du 4ème recensement Général de la Population et de l'habitat montrent que la population du Niger a l'un des plus forts taux de

croissance démographique dans le monde (3,9 %) et se caractérise par un faible taux d'urbanisation mais qui continue à croître et une extrême jeunesse de la population dont l'âge moyen est de 20 ans.

Il y a lieu de se poser des questions quant à l'efficacité des différentes politiques en matière de population mises en œuvre ainsi que la prise en compte de la variable démographique dans les programmes et projets de développement.

## **BIBLIOGRAPHIE**

- 1) BCR Burundi, état et structures de la Population, RGPH du Burundi, 2008.
- 2) BCR-Mali, état et structures de la Population, RGPH du Mali 2009, décembre 2011, 119p.
- 3) BCR/INS-Niger, état et Structure de la population, RGP/H 2001, 2005, 138p.
- 4) BUCREP-Cameroun, état et structures de la Population, RGPH du Cameroun 2005,2010, 161p.
- 5) DSCN-Niger, L'état de la population, RGP 1988, Analyse des données définitives, Niamey, Février 1992, 114p.
- 6) Francis GENDREAU, La population de l'Afrique, manuel de démographie, Éditions Karthala, 1993, 459p.
- 7) INSD-Burkina, état et structures de la Population, RGPH du Burkina Faso 2006, 2009, 181p.
- 8) INS-Niger, Enquête Démographique et de Santé et à indicateurs multiples (EDSN-MICS 2012), septembre 2013, 460p.
- 9) INSTAT, état et structures de la Population, RGPH de Madagascar 1993, Janvier 1997.
- 10) République du Niger, Loi n° 2011-22 du 08 aout 2011.

## ANNEXES

**Tableau A1 : Répartition de la population par groupes d'âge quinquennaux selon le sexe (Urbain, Rural, Niger)**

Groupes d'âge	MILIEU DE RESIDENCE								
	Urbain			Rural			Total		
	Masculin	Féminin	Total	Masculin	Féminin	Total	Masculin	Féminin	Total
0 - 4 ans	240745	231394	472139	1651081	1573571	3224652	1891826	1804965	3696791
5 - 9 ans	206414	206153	412567	1318090	1264347	2582437	1524504	1470500	2995004
10 - 14 ans	176755	187029	363784	911924	888105	1800029	1088679	1075134	2163813
15 - 19 ans	161949	152302	314251	672396	741132	1413528	834345	893434	1727779
20 - 24 ans	150135	142477	292612	481145	546559	1027704	631280	689036	1320316
25 - 29 ans	96249	98603	194852	424892	451248	876140	521141	549851	1070992
30 - 34 ans	81175	82344	163519	349331	384711	734042	430506	467055	897561
35 - 39 ans	66061	68351	134412	283902	311470	595372	349963	379821	729784
40 - 44 ans	55554	49813	105367	230315	246537	476852	285869	296350	582219
45 - 49 ans	46654	45544	92198	196714	210820	407534	243368	256364	499732
50 - 54 ans	35559	33815	69374	160032	163150	323182	195591	196965	392556
55 - 59 ans	26577	26348	52925	124442	126957	251399	151019	153305	304324
60 - 64 ans	18711	17683	36394	95717	97295	193012	114428	114978	229406
65 - 69 ans	13837	14393	28230	76729	79774	156503	90566	94167	184733
70 - 74 ans	9897	10208	20105	59855	61319	121174	69752	71527	141279
75 - 79 ans	6184	7093	13277	44292	45637	89929	50476	52730	103206
80-84 ans	3456	4598	8054	28050	30169	58219	31506	34767	66273
85 ans et plus	1783	2494	4277	12216	16446	28662	13999	18940	32939
Total	1397695	1380642	2778337	7121123	7239247	14360370	8518818	8619889	17138707

**Tableau A2 : Structure par âge et sexe des populations des régions d'Agadez, Diffa, Dosso**

Groupes d'âge	Agadez			Diffa			Dosso		
	Masculin	Féminin	Total	Masculin	Féminin	Total	Masculin	Féminin	Total
0 - 4 ans	48 115	44 138	92 253	66 402	59 999	126 401	213 490	203 699	417 189
5 - 9 ans	41 506	38 390	79 896	59 359	55 536	114 895	175 529	174 683	350 212
10 - 14 ans	30 852	30 717	61 569	37 745	35 484	73 229	128 175	130 453	258 628
15 - 19 ans	27 203	26 714	53 917	28 284	29 801	58 085	100 392	107 042	207 434
20 - 24 ans	19 452	20 225	39 677	20 380	23 106	43 486	79 088	81 278	160 366
25 - 29 ans	16 248	16 450	32 698	18 174	19 013	37 187	65 605	66 729	132 334
30 - 34 ans	13 828	13 718	27 546	15 066	15 093	30 159	52 691	58 092	110 783
35 - 39 ans	12 539	11 302	23 841	11 526	11 818	23 344	42 514	48 792	91 306
40 - 44 ans	9 410	8 605	18 015	11 134	10 326	21 460	33 075	33 371	66 446
45 - 49 ans	7 879	8 420	16 299	9 303	7 948	17 251	28 231	29 932	58 163
50 - 54 ans	7 132	5 186	12 318	7 454	6 040	13 494	22 500	24 912	47 412
55 - 59 ans	5 265	3 609	8 874	5 837	4 346	10 183	17 459	21 177	38 636
60 - 64 ans	3 929	3 048	6 977	4 280	3 452	7 732	14 991	16 627	31 618
65 - 69 ans	2 941	2 176	5 117	3 749	2 737	6 486	12 094	11 760	23 854
70 - 74 ans	2 156	1 514	3 670	2 436	1 923	4 359	9 030	10 159	19 189
75 - 79 ans	1 450	1 050	2 500	1 714	1 450	3 164	6 485	7 380	13 865
80-84 ans	992	747	1 739	1 070	1 197	2 267	3 433	3 996	7 429
85 ans et plus	360	354	714	333	306	639	859	1 990	2 849
<b>Total</b>	<b>251 257</b>	<b>236 363</b>	<b>487 620</b>	<b>304 246</b>	<b>289 575</b>	<b>593 821</b>	<b>1 005 641</b>	<b>1 032 072</b>	<b>2 037 713</b>

**Tableau A3 : Structure par âge et sexe des populations des régions de Maradi, Tahoua, Tillabéry.**

Groupes d'âge	Maradi			Tahoua			Tillabéry		
	Masculin	Féminin	Total	Masculin	Féminin	Total	Masculin	Féminin	Total
0 - 4 ans	403 090	387 986	791 076	372 453	353 953	726 406	292 520	278 607	571 127
5 - 9 ans	318 580	303 716	622 296	308 496	291 479	599 975	235 108	222 092	457 200
10 - 14 ans	216 343	218 688	435 031	217 775	186 513	404 288	168 503	179 646	348 149
15 - 19 ans	156 219	174 156	330 375	151 971	164 431	316 402	128 787	146 635	275 422
20 - 24 ans	111 899	128 564	240 463	107 233	137 926	245 159	106 398	112 832	219 230
25 - 29 ans	91 157	99 033	190 190	90 186	113 651	203 837	82 489	86 175	168 664
30 - 34 ans	78 258	88 508	166 766	75 191	93 016	168 207	73 208	74 812	148 020
35 - 39 ans	63 695	72 306	136 001	65 965	74 185	140 150	54 196	60 677	114 873
40 - 44 ans	50 404	51 733	102 137	61 143	63 378	124 521	45 696	47 283	92 979
45 - 49 ans	43 515	46 354	89 869	54 877	46 329	101 206	39 830	42 743	82 573
50 - 54 ans	33 230	36 255	69 485	44 771	38 627	83 398	31 624	33 564	65 188
55 - 59 ans	28 124	31 214	59 338	32 971	27 071	60 042	25 434	27 505	52 939
60 - 64 ans	19 462	20 198	39 660	24 345	24 676	49 021	20 049	20 578	40 627
65 - 69 ans	16 803	20 376	37 179	19 637	17 854	37 491	15 521	16 722	32 243
70 - 74 ans	16 604	17 149	33 753	14 667	14 158	28 825	11 932	11 256	23 188
75 - 79 ans	12 811	14 324	27 135	9 439	8 630	18 069	8 606	8 964	17 570
80-84 ans	8 761	10 574	19 335	6 751	8 025	14 776	4 898	3 716	8 614
85 &+	4 828	7 177	12 005	3 063	3 529	6 592	1 496	2 380	3 876
<b>Total</b>	<b>1 673 783</b>	<b>1 728 311</b>	<b>3 402 094</b>	<b>1 660 934</b>	<b>1 667 431</b>	<b>3 328 365</b>	<b>1 346 295</b>	<b>1 376 187</b>	<b>2 722 482</b>

**Tableau A4 : Structure par âge et sexe des populations des régions de Zinder et Niamey**

Groupe d'âges	Zinder			Niamey		
	Masculin	Féminin	Total	Masculin	Féminin	Total
0 - 4 ans	411 256	392 353	803 609	84 500	84 230	168 730
5 - 9 ans	318 196	312 144	630 340	67 730	72 460	140 190
10 - 14 ans	233 724	229 906	463 630	55 562	63 727	119 289
15 - 19 ans	181 443	185 298	366 741	60 046	59 357	119 403
20 - 24 ans	136 640	134 879	271 519	50 190	50 226	100 416
25 - 29 ans	113 850	104 553	218 403	43 432	44 247	87 679
30 - 34 ans	87 015	89 135	176 150	35 249	34 681	69 930
35 - 39 ans	71 301	72 179	143 480	28 227	28 562	56 789
40 - 44 ans	52 066	61 248	113 314	22 941	20 406	43 347
45 - 49 ans	41 239	57 466	98 705	18 494	17 172	35 666
50 - 54 ans	35 194	38 789	73 983	13 686	13 592	27 278
55 - 59 ans	25 181	28 288	53 469	10 748	10 095	20 843
60 - 64 ans	19 678	20 061	39 739	7 694	6 338	14 032
65 - 69 ans	14 416	17 855	32 271	5 405	4 687	10 092
70 - 74 ans	9 175	12 462	21 637	3 752	2 906	6 658
75 - 79 ans	7 951	9 280	17 231	2 020	1 652	3 672
80-84 ans	4 723	5 603	10 326	878	909	1 787
85 ans et plus	2 448	2 769	5 217	612	435	1 047
<b>Total</b>	<b>1 765 496</b>	<b>1 774 268</b>	<b>3 539 764</b>	<b>511 166</b>	<b>515 682</b>	<b>1 026 848</b>

**Tableau A5 : Répartition de la population par année d'âge selon le sexe (Niger, Agadez)**

AGE	Niger			Agadez		
	Masculin	Féminin	Total	Masculin	Féminin	Total
0 AN	411 310	387 116	798 426	10 598	9 886	20 484
1 AN	377 254	355 870	733 124	10 317	8 987	19 304
2 ANS	381 237	365 839	747 076	9 798	8 978	18 776
3 ANS	373 938	360 720	734 658	8 929	8 358	17 287
4 ANS	348 087	335 420	683 507	8 473	7 929	16 402
5 ANS	338 085	334 055	672 140	8 526	8 160	16 686
6 ANS	321 376	310 225	631 601	8 954	8 001	16 955
7 ANS	313 090	295 344	608 434	8 296	7 351	15 647
8 ANS	286 814	276 665	563 479	7 968	7 501	15 469
9 ANS	265 139	254 211	519 350	7 762	7 377	15 139
10 ANS	250 448	242 490	492 938	6 576	6 685	13 261
11 ANS	227 354	220 192	447 546	6 706	6 231	12 937
12 ANS	216 427	219 303	435 730	6 908	6 323	13 231
13 ANS	203 661	202 131	405 792	5 470	5 542	11 012
14 ANS	190 789	191 018	381 807	5 192	5 936	11 128
15 ANS	188 803	196 686	385 489	5 322	5 833	11 155
16 ANS	166 852	183 712	350 564	5 584	5 613	11 197
17 ANS	169 436	180 868	350 304	6 116	5 381	11 497
18 ANS	161 861	172 440	334 301	5 299	5 114	10 413
19 ANS	147 393	159 728	307 121	4 882	4 773	9 655
20 ANS	144 347	151 306	295 653	3 894	4 257	8 151
21 ANS	133 488	143 367	276 855	4 660	4 098	8 758
22 ANS	126 661	135 734	262 395	3 874	3 992	7 866
23 ANS	117 169	129 473	246 642	3 536	3 802	7 338
24 ANS	109 615	129 156	238 771	3 488	4 076	7 564
25 ANS	115 524	121 946	237 470	3 071	3 232	6 303
26 ANS	105 433	109 512	214 945	3 393	3 174	6 567
27 ANS	103 849	110 093	213 942	3 050	3 286	6 336
28 ANS	99 989	105 212	205 201	3 043	3 232	6 275
29 ANS	96 346	103 088	199 434	3 691	3 526	7 217
30 ANS	96 890	105 975	202 865	2 309	2 854	5 163
31 ANS	89 285	97 503	186 788	3 162	2 744	5 906
32 ANS	85 582	90 707	176 289	2 888	2 737	5 625
33 ANS	81 299	90 956	172 255	2 750	2 782	5 532
34 ANS	77 450	81 914	159 364	2 719	2 601	5 320
35 ANS	77 249	88 505	165 754	2 752	2 276	5 028
36 ANS	71 933	78 012	149 945	2 653	2 451	5 104



Niger				Agadez		
AGE	Masculin	Féminin	Total	Masculin	Féminin	Total
37 ANS	69 762	75 379	145 141	2 704	2 347	5 051
38 ANS	67 612	74 334	141 946	2 198	2 094	4 292
39 ANS	63 407	63 591	126 998	2 232	2 134	4 366
40 ANS	69 143	72 635	141 778	2 292	1 787	4 079
41 ANS	58 407	59 250	117 657	1 874	1 745	3 619
42 ANS	55 273	56 761	112 034	1 686	1 626	3 312
43 ANS	53 206	54 407	107 613	1 559	1 746	3 305
44 ANS	49 840	53 297	103 137	1 999	1 701	3 700
45 ANS	51 380	53 402	104 782	1 346	1 803	3 149
46 ANS	47 834	51 295	99 129	1 557	1 547	3 104
47 ANS	48 421	50 739	99 160	1 514	1 622	3 136
48 ANS	47 997	50 631	98 628	1 505	1 681	3 186
49 ANS	47 736	50 297	98 033	1 957	1 767	3 724
50 ANS	45 381	47 530	92 911	1 396	1 300	2 696
51 ANS	40 888	39 708	80 596	1 938	1 242	3 180
52 ANS	37 326	36 517	73 843	1 308	923	2 231
53 ANS	37 117	37 629	74 746	1 223	816	2 039
54 ANS	34 879	35 581	70 460	1 267	905	2 172
55 ANS	35 265	36 511	71 776	1 243	885	2 128
56 ANS	32 711	33 126	65 837	1 193	720	1 913
57 ANS	29 641	29 672	59 313	1 134	595	1 729
58 ANS	25 536	26 030	51 566	825	686	1 511
59 ANS	27 866	27 966	55 832	870	723	1 593
60 ANS	28 008	28 360	56 368	856	595	1 451
61 ANS	23 097	23 237	46 334	874	611	1 485
62 ANS	22 146	22 160	44 306	738	587	1 325
63 ANS	21 214	21 239	42 453	744	592	1 336
64 ANS	19 963	19 982	39 945	717	663	1 380
65 ANS	20 437	20 481	40 918	578	527	1 105
66 ANS	17 110	18 070	35 180	503	404	907
67 ANS	18 977	19 456	38 433	618	424	1 042
68 ANS	16 991	17 835	34 826	633	425	1 058
69 ANS	17 051	18 325	35 376	609	396	1 005
70 ANS	16 019	16 217	32 236	406	262	668
71 ANS	14 771	15 653	30 424	547	333	880
72 ANS	14 145	14 645	28 790	374	314	688
73 ANS	13 086	13 119	26 205	385	320	705
74 ANS	11 731	11 893	23 624	444	285	729
75 ANS	11 187	11 578	22 765	348	226	574

Niger				Agadez		
AGE	Masculin	Féminin	Total	Masculin	Féminin	Total
76 ANS	10 847	11 137	21 984	326	203	529
77 ANS	9 778	10 013	19 791	290	218	508
78 ANS	9 370	9 759	19 129	225	204	429
79 ANS	9 294	10 243	19 537	261	199	460
80 ANS	8 559	10 553	19 112	166	168	334
81 ANS	7 910	8 070	15 980	251	197	448
82 ANS	6 569	7 185	13 754	236	166	402
83 ANS	6 258	6 685	12 943	215	152	367
84 ANS	2 210	2 274	4 484	124	64	188
85 ANS	1 704	1 982	3 686	61	39	100
86 ANS	1 686	2 126	3 812	14	53	67
87 ANS	1 624	1 987	3 611	33	52	85
88 ANS	1 776	1 914	3 690	19	37	56
89 ANS	1 766	1 777	3 543	67	34	101
90 ANS	1 328	1 541	2 869	41	37	78
91 ANS	978	1 372	2 350	28	25	53
92 ANS	905	1 519	2 424	19	15	34
93 ANS	683	1 228	1 911	32	5	37
94 ANS	567	1 149	1 716	32	15	47
95 ANS	361	439	800	3	15	18
96 ANS	42	66	108	2	4	6
97 ANS	38	65	103	2	3	5
98 ANS	541	1 775	2 316	7	20	27
<b>Total</b>	<b>8 518 818</b>	<b>8 619 889</b>	<b>17 138 707</b>	<b>251 257</b>	<b>236 363</b>	<b>487 620</b>

**Tableau A 6 : Répartition de la population par année d'âge selon le sexe (Diffa, Dosso)**

AGE	Diffa			Dosso		
	Masculin	Féminin	Total	Masculin	Féminin	Total
0 AN	13 104	11 652	24 756	47 320	45 505	92 825
1 AN	13 145	11 935	25 080	43 029	38 082	81 111
2 ANS	13 463	11 999	25 462	41 496	41 599	83 095
3 ANS	13 616	12 426	26 042	42 842	41 022	83 864
4 ANS	13 074	11 987	25 061	38 803	37 491	76 294
5 ANS	12 994	12 416	25 410	38 900	38 366	77 266
6 ANS	12 675	12 179	24 854	35 982	35 319	71 301
7 ANS	12 109	10 980	23 089	35 414	36 492	71 906
8 ANS	11 564	10 810	22 374	32 455	32 397	64 852
9 ANS	10 017	9 151	19 168	32 778	32 109	64 887
10 ANS	9 440	8 425	17 865	27 575	28 681	56 256
11 ANS	7 889	7 070	14 959	27 351	26 570	53 921
12 ANS	7 498	7 091	14 589	25 654	26 835	52 489
13 ANS	6 511	6 428	12 939	24 456	25 002	49 458
14 ANS	6 407	6 470	12 877	23 139	23 365	46 504
15 ANS	6 265	6 530	12 795	22 699	23 019	45 718
16 ANS	5 980	6 203	12 183	19 666	21 588	41 254
17 ANS	5 847	6 062	11 909	20 229	21 400	41 629
18 ANS	5 483	6 002	11 485	20 055	21 281	41 336
19 ANS	4 709	5 004	9 713	17 743	19 754	37 497
20 ANS	5 362	4 698	10 060	19 973	17 802	37 775
21 ANS	3 942	4 418	8 360	16 606	17 096	33 702
22 ANS	4 064	4 526	8 590	15 473	15 599	31 072
23 ANS	3 492	4 728	8 220	13 578	15 974	29 552
24 ANS	3 520	4 736	8 256	13 458	14 807	28 265
25 ANS	4 861	4 003	8 864	14 511	16 539	31 050
26 ANS	3 504	4 373	7 877	13 863	13 240	27 103
27 ANS	3 303	4 358	7 661	13 174	12 502	25 676
28 ANS	3 235	3 465	6 700	12 383	12 548	24 931
29 ANS	3 271	2 814	6 085	11 674	11 900	23 574
30 ANS	3 195	5 057	8 252	11 648	13 699	25 347
31 ANS	3 160	2 865	6 025	11 143	10 889	22 032
32 ANS	3 190	2 794	5 984	10 370	11 640	22 010
33 ANS	2 927	2 323	5 250	9 938	11 727	21 665
34 ANS	2 594	2 054	4 648	9 592	10 137	19 729
35 ANS	3 066	3 487	6 553	9 630	12 021	21 651
36 ANS	2 073	2 448	4 521	9 016	9 997	19 013

AGE	Diffa			Dosso		
	Masculin	Féminin	Total	Masculin	Féminin	Total
37 ANS	2 188	2 149	4 337	8 516	9 248	17 764
38 ANS	2 151	2 059	4 210	8 072	12 504	20 576
39 ANS	2 048	1 675	3 723	7 280	5 022	12 302
40 ANS	3 470	3 326	6 796	7 562	6 012	13 574
41 ANS	1 987	1 990	3 977	7 469	7 054	14 523
42 ANS	2 088	1 884	3 972	6 492	6 625	13 117
43 ANS	1 724	1 704	3 428	5 693	6 918	12 611
44 ANS	1 865	1 422	3 287	5 859	6 762	12 621
45 ANS	2 288	2 069	4 357	5 831	6 452	12 283
46 ANS	1 749	1 466	3 215	5 613	5 771	11 384
47 ANS	1 733	1 502	3 235	5 628	6 362	11 990
48 ANS	1 626	1 499	3 125	5 540	5 424	10 964
49 ANS	1 907	1 412	3 319	5 619	5 923	11 542
50 ANS	2 430	1 917	4 347	4 682	5 700	10 382
51 ANS	1 376	1 249	2 625	5 235	4 563	9 798
52 ANS	1 278	1 043	2 321	4 152	4 383	8 535
53 ANS	1 136	975	2 111	4 246	4 871	9 117
54 ANS	1 234	856	2 090	4 185	5 395	9 580
55 ANS	1 387	1 195	2 582	4 061	5 115	9 176
56 ANS	1 168	944	2 112	3 753	4 693	8 446
57 ANS	1 064	840	1 904	3 442	4 062	7 504
58 ANS	968	723	1 691	3 001	3 737	6 738
59 ANS	1 250	644	1 894	3 202	3 570	6 772
60 ANS	1 392	1 179	2 571	3 358	4 643	8 001
61 ANS	712	673	1 385	3 102	2 733	5 835
62 ANS	705	574	1 279	2 969	3 697	6 666
63 ANS	726	527	1 253	2 840	3 037	5 877
64 ANS	745	499	1 244	2 722	2 517	5 239
65 ANS	870	653	1 523	2 919	2 687	5 606
66 ANS	662	542	1 204	2 172	2 402	4 574
67 ANS	717	515	1 232	2 432	2 291	4 723
68 ANS	687	501	1 188	2 382	2 251	4 633
69 ANS	813	526	1 339	2 189	2 129	4 318
70 ANS	685	640	1 325	1 610	1 723	3 333
71 ANS	438	400	838	2 124	2 202	4 326
72 ANS	470	351	821	1 949	2 120	4 069
73 ANS	432	299	731	1 728	2 232	3 960
74 ANS	411	233	644	1 619	1 882	3 501
75 ANS	399	342	741	1 577	1 844	3 421

AGE	Diffa			Dosso		
	Masculin	Féminin	Total	Masculin	Féminin	Total
76 ANS	370	277	647	1 474	1 620	3 094
77 ANS	356	276	632	1 371	1 577	2 948
78 ANS	199	260	459	1 230	1 170	2 400
79 ANS	390	295	685	833	1 169	2 002
80 ANS	508	487	995	795	1 197	1 992
81 ANS	162	271	433	989	920	1 909
82 ANS	168	228	396	878	840	1 718
83 ANS	118	166	284	533	760	1 293
84 ANS	114	45	159	238	279	517
85 ANS	77	50	127	155	222	377
86 ANS	25	35	60	115	176	291
87 ANS	26	9	35	147	181	328
88 ANS	25	14	39	81	206	287
89 ANS	25	15	40	61	161	222
90 ANS	40	34	74	67	233	300
91 ANS	19	15	34	23	142	165
92 ANS	31	15	46	53	87	140
93 ANS	22	20	42	35	87	122
94 ANS	18	11	29	12	74	86
95 ANS	12	15	27	69	34	103
96 ANS	1	2	3	2	12	14
97 ANS	2	2	4	2	12	14
98 ANS	10	69	79	37	363	400
<b>Total</b>	<b>304 246</b>	<b>289 575</b>	<b>593 821</b>	<b>1 005 641</b>	<b>1 032 072</b>	<b>2 037 713</b>

**Tableau A7 : Répartition de la population par année d'âge selon le sexe (Maradi, Tahoua)**

AGE	Maradi			Tahoua		
	Masculin	Féminin	Total	Masculin	Féminin	Total
0 AN	87 978	83 539	171 517	82 007	73 085	155 092
1 AN	78 527	74 228	152 755	74 097	73 323	147 420
2 ANS	82 824	79 668	162 492	73 370	71 038	144 408
3 ANS	80 162	77 822	157 984	72 475	68 393	140 868
4 ANS	73 599	72 729	146 328	70 504	68 114	138 618
5 ANS	69 744	67 771	137 515	67 018	65 766	132 784
6 ANS	67 928	64 150	132 078	65 526	62 474	128 000
7 ANS	65 421	60 940	126 361	62 526	58 442	120 968
8 ANS	59 109	56 907	116 016	58 495	54 069	112 564
9 ANS	56 378	53 948	110 326	54 931	50 728	105 659
10 ANS	47 505	49 598	97 103	50 423	42 181	92 604
11 ANS	46 051	45 654	91 705	44 718	38 831	83 549
12 ANS	43 754	44 980	88 734	42 232	36 986	79 218
13 ANS	40 263	41 465	81 728	41 851	33 924	75 775
14 ANS	38 770	36 991	75 761	38 551	34 591	73 142
15 ANS	37 442	38 855	76 297	37 676	35 173	72 849
16 ANS	30 460	35 361	65 821	32 190	33 429	65 619
17 ANS	31 531	35 499	67 030	29 089	33 543	62 632
18 ANS	30 918	34 440	65 358	27 318	29 480	56 798
19 ANS	25 868	30 001	55 869	25 698	32 806	58 504
20 ANS	26 710	29 909	56 619	24 068	31 156	55 224
21 ANS	21 993	25 018	47 011	23 279	30 345	53 624
22 ANS	22 116	26 320	48 436	23 021	27 328	50 349
23 ANS	21 997	23 464	45 461	18 466	24 692	43 158
24 ANS	19 083	23 853	42 936	18 399	24 405	42 804
25 ANS	18 851	21 729	40 580	21 315	25 673	46 988
26 ANS	18 581	20 188	38 769	17 145	22 319	39 464
27 ANS	18 541	19 803	38 344	17 671	23 060	40 731
28 ANS	18 535	18 241	36 776	17 515	22 084	39 599
29 ANS	16 649	19 072	35 721	16 540	20 515	37 055
30 ANS	18 301	17 958	36 259	17 821	24 638	42 459
31 ANS	15 695	18 769	34 464	15 861	20 974	36 835
32 ANS	15 361	16 448	31 809	15 961	17 549	33 510
33 ANS	14 980	18 599	33 579	12 143	16 292	28 435
34 ANS	13 921	16 734	30 655	13 405	13 563	26 968
35 ANS	14 476	16 424	30 900	15 163	19 345	34 508

AGE	Maradi			Tahoua		
	Masculin	Féminin	Total	Masculin	Féminin	Total
36 ANS	13 201	13 641	26 842	12 501	16 400	28 901
37 ANS	12 426	14 558	26 984	12 972	14 069	27 041
38 ANS	12 215	13 770	25 985	13 151	13 033	26 184
39 ANS	11 377	13 913	25 290	12 178	11 338	23 516
40 ANS	11 613	10 976	22 589	16 423	17 651	34 074
41 ANS	10 480	10 645	21 125	10 520	14 638	25 158
42 ANS	9 709	10 125	19 834	12 059	11 675	23 734
43 ANS	9 089	9 984	19 073	12 851	10 690	23 541
44 ANS	9 513	10 003	19 516	9 290	8 724	18 014
45 ANS	9 230	9 583	18 813	12 302	9 357	21 659
46 ANS	8 935	9 732	18 667	10 281	9 661	19 942
47 ANS	8 945	9 147	18 092	10 545	9 550	20 095
48 ANS	9 006	9 139	18 145	10 693	8 930	19 623
49 ANS	7 399	8 753	16 152	11 056	8 831	19 887
50 ANS	7 514	8 279	15 793	10 583	9 417	20 000
51 ANS	6 413	6 745	13 158	9 281	9 410	18 691
52 ANS	5 858	6 822	12 680	9 071	7 434	16 505
53 ANS	6 448	7 376	13 824	9 235	6 659	15 894
54 ANS	6 997	7 033	14 030	6 601	5 707	12 308
55 ANS	6 380	7 750	14 130	8 261	5 998	14 259
56 ANS	5 913	6 554	12 467	7 203	5 630	12 833
57 ANS	5 553	6 135	11 688	6 306	5 098	11 404
58 ANS	5 063	5 589	10 652	5 295	3 986	9 281
59 ANS	5 215	5 186	10 401	5 906	6 359	12 265
60 ANS	5 281	3 352	8 633	5 650	7 310	12 960
61 ANS	3 607	3 503	7 110	5 216	5 587	10 803
62 ANS	3 138	4 103	7 241	4 974	4 696	9 670
63 ANS	3 853	5 093	8 946	4 316	3 708	8 024
64 ANS	3 583	4 147	7 730	4 189	3 375	7 564
65 ANS	3 206	3 268	6 474	4 933	4 119	9 052
66 ANS	3 172	3 515	6 687	3 638	3 437	7 075
67 ANS	3 618	5 215	8 833	4 021	3 335	7 356
68 ANS	3 476	4 423	7 899	3 560	3 514	7 074
69 ANS	3 331	3 955	7 286	3 485	3 449	6 934
70 ANS	2 741	2 691	5 432	4 067	3 531	7 598
71 ANS	3 676	4 075	7 751	2 961	3 591	6 552
72 ANS	3 562	3 924	7 486	2 941	2 840	5 781
73 ANS	3 310	3 643	6 953	2 603	2 388	4 991
74 ANS	3 315	2 816	6 131	2 095	1 808	3 903

AGE	Maradi			Tahoua		
	Masculin	Féminin	Total	Masculin	Féminin	Total
75 ANS	3 137	2 346	5 483	2 285	2 407	4 692
76 ANS	2 459	2 735	5 194	1 896	1 721	3 617
77 ANS	2 237	3 065	5 302	1 761	1 476	3 237
78 ANS	2 345	3 059	5 404	1 639	1 451	3 090
79 ANS	2 633	3 119	5 752	1 858	1 575	3 433
80 ANS	1 724	2 915	4 639	2 041	2 664	4 705
81 ANS	2 290	2 637	4 927	1 970	2 111	4 081
82 ANS	1 968	2 172	4 140	1 144	1 544	2 688
83 ANS	1 887	2 120	4 007	1 463	1 264	2 727
84 ANS	892	730	1 622	133	442	575
85 ANS	412	541	953	355	405	760
86 ANS	511	691	1 202	578	484	1 062
87 ANS	669	731	1 400	130	430	560
88 ANS	592	739	1 331	504	392	896
89 ANS	648	677	1 325	552	381	933
90 ANS	393	505	898	254	166	420
91 ANS	414	636	1 050	126	106	232
92 ANS	295	599	894	156	420	576
93 ANS	271	680	951	130	92	222
94 ANS	239	416	655	106	370	476
95 ANS	108	260	368	66	24	90
96 ANS	13	22	35	6	6	12
97 ANS	9	24	33	7	4	11
98 ANS	254	656	910	93	249	342
<b>Total</b>	<b>1 673 783</b>	<b>1 728 311</b>	<b>3 402 094</b>	<b>1 660 934</b>	<b>1 667 431</b>	<b>3 328 365</b>

**Tableau A8 : Répartition de la population par année d'âge selon le sexe (Tillabéry, Zinder)**

AGE	Tillabéry			Zinder		
	Masculin	Féminin	Total	Masculin	Féminin	Total
0 AN	65 207	61 619	126 826	85 645	82 629	168 274
1 AN	57 663	54 911	112 574	81 495	75 659	157 154
2 ANS	59 070	55 677	114 747	84 754	80 225	164 979
3 ANS	57 311	55 068	112 379	83 373	82 499	165 872
4 ANS	53 269	51 332	104 601	75 989	71 341	147 330
5 ANS	52 229	50 747	102 976	74 149	75 604	149 753
6 ANS	48 761	46 693	95 454	67 911	66 603	134 514
7 ANS	47 432	45 194	92 626	68 552	61 509	130 061
8 ANS	43 583	42 186	85 769	60 430	58 881	119 311



AGE	Tillabéry			Zinder		
	Masculin	Féminin	Total	Masculin	Féminin	Total
9 ANS	43 103	37 272	80 375	47 154	49 547	96 701
10 ANS	35 941	38 275	74 216	61 541	55 322	116 863
11 ANS	36 022	38 958	74 980	46 921	44 440	91 361
12 ANS	34 080	36 840	70 920	45 020	47 123	92 143
13 ANS	31 846	34 300	66 146	42 321	43 466	85 787
14 ANS	30 614	31 273	61 887	37 921	39 555	77 476
15 ANS	29 475	32 153	61 628	38 986	42 760	81 746
16 ANS	24 014	30 635	54 649	36 690	38 337	75 027
17 ANS	25 433	28 597	54 030	37 483	38 421	75 904
18 ANS	25 820	28 339	54 159	35 134	36 042	71 176
19 ANS	24 045	26 911	50 956	33 150	29 738	62 888
20 ANS	25 172	25 807	50 979	29 167	27 137	56 304
21 ANS	22 617	24 395	47 012	28 515	27 344	55 859
22 ANS	21 080	21 301	42 381	26 734	26 289	53 023
23 ANS	18 618	20 924	39 542	27 542	25 956	53 498
24 ANS	18 911	20 405	39 316	24 682	28 153	52 835
25 ANS	18 692	17 767	36 459	24 870	23 730	48 600
26 ANS	16 902	17 781	34 683	23 052	19 471	42 523
27 ANS	16 500	17 655	34 155	23 039	20 596	43 635
28 ANS	15 238	16 866	32 104	21 693	20 102	41 795
29 ANS	15 157	16 106	31 263	21 196	20 654	41 850
30 ANS	14 317	13 820	28 137	20 934	20 850	41 784
31 ANS	15 389	16 300	31 689	18 163	18 230	36 393
32 ANS	14 267	15 203	29 470	16 337	17 321	33 658
33 ANS	15 622	14 708	30 330	16 426	17 441	33 867
34 ANS	13 613	14 781	28 394	15 155	15 293	30 448
35 ANS	9 904	12 172	22 076	15 910	16 609	32 519
36 ANS	12 372	12 490	24 862	14 558	14 701	29 259
37 ANS	10 951	12 480	23 431	14 470	14 719	29 189
38 ANS	10 587	11 503	22 090	13 722	14 069	27 791
39 ANS	10 382	12 032	22 414	12 641	12 081	24 722
40 ANS	9 691	13 202	22 893	12 918	14 862	27 780
41 ANS	10 449	7 568	18 017	10 667	11 198	21 865
42 ANS	8 970	9 468	18 438	9 828	11 445	21 273
43 ANS	8 800	8 291	17 091	9 306	11 385	20 691
44 ANS	7 786	8 754	16 540	9 347	12 358	21 705
45 ANS	7 942	8 820	16 762	8 479	11 898	20 377
46 ANS	7 813	7 880	15 693	8 138	11 948	20 086
47 ANS	7 949	8 498	16 447	8 475	10 593	19 068

AGE	Tillabéry			Zinder		
	Masculin	Féminin	Total	Masculin	Féminin	Total
48 ANS	7 923	8 650	16 573	8 128	11 759	19 887
49 ANS	8 203	8 895	17 098	8 019	11 268	19 287
50 ANS	7 677	8 378	16 055	8 426	9 602	18 028
51 ANS	6 337	6 425	12 762	7 466	7 394	14 860
52 ANS	5 920	5 985	11 905	7 015	7 438	14 453
53 ANS	5 859	6 687	12 546	6 216	7 600	13 816
54 ANS	5 831	6 089	11 920	6 071	6 755	12 826
55 ANS	5 814	6 511	12 325	5 563	6 511	12 074
56 ANS	5 387	6 021	11 408	5 721	6 246	11 967
57 ANS	4 832	5 264	10 096	5 173	5 747	10 920
58 ANS	4 339	4 766	9 105	4 195	4 832	9 027
59 ANS	5 062	4 943	10 005	4 529	4 952	9 481
60 ANS	4 256	5 219	9 475	5 427	4 728	10 155
61 ANS	4 029	4 733	8 762	3 876	4 029	7 905
62 ANS	4 276	3 498	7 774	3 853	3 790	7 643
63 ANS	3 855	3 465	7 320	3 480	3 706	7 186
64 ANS	3 633	3 663	7 296	3 042	3 808	6 850
65 ANS	3 415	4 446	7 861	3 286	3 626	6 912
66 ANS	2 906	3 252	6 158	3 025	3 494	6 519
67 ANS	3 371	3 170	6 541	3 080	3 636	6 716
68 ANS	3 035	2 223	5 258	2 189	3 671	5 860
69 ANS	2 794	3 631	6 425	2 836	3 428	6 264
70 ANS	3 258	4 073	7 331	2 514	2 863	5 377
71 ANS	2 143	1 810	3 953	1 981	2 385	4 366
72 ANS	2 353	2 236	4 589	1 696	2 314	4 010
73 ANS	2 009	1 113	3 122	1 872	2 553	4 425
74 ANS	2 169	2 024	4 193	1 112	2 347	3 459
75 ANS	1 510	2 114	3 624	1 433	1 889	3 322
76 ANS	1 920	2 618	4 538	1 933	1 651	3 584
77 ANS	1 766	1 053	2 819	1 618	2 014	3 632
78 ANS	1 799	1 529	3 328	1 537	1 781	3 318
79 ANS	1 611	1 650	3 261	1 430	1 945	3 375
80 ANS	1 358	806	2 164	1 788	2 094	3 882
81 ANS	1 406	674	2 080	590	1 018	1 608
82 ANS	889	929	1 818	1 090	1 102	2 192
83 ANS	982	998	1 980	901	1 031	1 932
84 ANS	263	309	572	354	358	712
85 ANS	303	329	632	298	346	644
86 ANS	117	299	416	276	337	613

AGE	Tillabéry			Zinder		
	Masculin	Féminin	Total	Masculin	Féminin	Total
87 ANS	204	284	488	330	252	582
88 ANS	328	257	585	153	217	370
89 ANS	94	209	303	254	246	500
90 ANS	138	209	347	354	313	667
91 ANS	30	188	218	208	235	443
92 ANS	71	174	245	231	187	418
93 ANS	51	138	189	105	181	286
94 ANS	35	87	122	96	151	247
95 ANS	58	40	98	41	41	82
96 ANS	12	13	25	6	5	11
97 ANS	9	11	20	5	7	12
98 ANS	46	142	188	91	251	342
<b>Total</b>	<b>1 346 295</b>	<b>1 376 187</b>	<b>2 722 482</b>	<b>1 765 496</b>	<b>1 774 268</b>	<b>3 539 764</b>

**Tableau A9 : Répartition de la population par année d'âge selon le sexe (Niamey)**

AGE	Niamey		
	Masculin	Féminin	Total
0 AN	19 451	19 201	38 652
1 AN	18 981	18 745	37 726
2 ANS	16 462	16 655	33 117
3 ANS	15 230	15 132	30 362
4 ANS	14 376	14 497	28 873
5 ANS	14 525	15 225	29 750
6 ANS	13 639	14 806	28 445
7 ANS	13 340	14 436	27 776
8 ANS	13 210	13 914	27 124
9 ANS	13 016	14 079	27 095
10 ANS	11 447	13 323	24 770
11 ANS	11 696	12 438	24 134
12 ANS	11 281	13 125	24 406
13 ANS	10 943	12 004	22 947
14 ANS	10 195	12 837	23 032
15 ANS	10 938	12 363	23 301
16 ANS	12 268	12 546	24 814
17 ANS	13 708	11 965	25 673
18 ANS	11 834	11 742	23 576
19 ANS	11 298	10 741	22 039
20 ANS	10 001	10 540	20 541
21 ANS	11 876	10 653	22 529
22 ANS	10 299	10 379	20 678
23 ANS	9 940	9 933	19 873
24 ANS	8 074	8 721	16 795
25 ANS	9 353	9 273	18 626

Niamey			
AGE	Masculin	Féminin	Total
26 ANS	8 993	8 966	17 959
27 ANS	8 571	8 833	17 404
28 ANS	8 347	8 674	17 021
29 ANS	8 168	8 501	16 669
30 ANS	8 365	7 099	15 464
31 ANS	6 712	6 732	13 444
32 ANS	7 208	7 015	14 223
33 ANS	6 513	7 084	13 597
34 ANS	6 451	6 751	13 202
35 ANS	6 348	6 171	12 519
36 ANS	5 559	5 884	11 443
37 ANS	5 535	5 809	11 344
38 ANS	5 516	5 302	10 818
39 ANS	5 269	5 396	10 665
40 ANS	5 174	4 819	9 993
41 ANS	4 961	4 412	9 373
42 ANS	4 441	3 913	8 354
43 ANS	4 184	3 689	7 873
44 ANS	4 181	3 573	7 754
45 ANS	3 962	3 420	7 382
46 ANS	3 748	3 290	7 038
47 ANS	3 632	3 465	7 097
48 ANS	3 576	3 549	7 125
49 ANS	3 576	3 448	7 024
50 ANS	2 673	2 937	5 610
51 ANS	2 842	2 680	5 522
52 ANS	2 724	2 489	5 213
53 ANS	2 754	2 645	5 399
54 ANS	2 693	2 841	5 534
55 ANS	2 556	2 546	5 102
56 ANS	2 373	2 318	4 691
57 ANS	2 137	1 931	4 068
58 ANS	1 850	1 711	3 561
59 ANS	1 832	1 589	3 421
60 ANS	1 788	1 334	3 122
61 ANS	1 681	1 368	3 049
62 ANS	1 493	1 215	2 708
63 ANS	1 400	1 111	2 511
64 ANS	1 332	1 310	2 642
65 ANS	1 230	1 155	2 385
66 ANS	1 032	1 024	2 056
67 ANS	1 120	870	1 990
68 ANS	1 029	827	1 856
69 ANS	994	811	1 805
70 ANS	738	434	1 172
71 ANS	901	857	1 758
72 ANS	800	546	1 346
73 ANS	747	571	1 318

<b>Niamey</b>			
<b>AGE</b>	<b>Masculin</b>	<b>Féminin</b>	<b>Total</b>
74 ANS	566	498	1 064
75 ANS	498	410	908
76 ANS	469	312	781
77 ANS	379	334	713
78 ANS	396	305	701
79 ANS	278	291	569
80 ANS	179	222	401
81 ANS	252	242	494
82 ANS	196	204	400
83 ANS	159	194	353
84 ANS	92	47	139
85 ANS	43	50	93
86 ANS	50	51	101
87 ANS	85	48	133
88 ANS	74	52	126
89 ANS	65	54	119
90 ANS	41	44	85
91 ANS	130	25	155
92 ANS	49	22	71
93 ANS	37	25	62
94 ANS	29	25	54
95 ANS	4	10	14
96 ANS	-	2	2
97 ANS	2	2	4
98 ANS	3	25	28
<b>Total</b>	<b>511166</b>	<b>515682</b>	<b>1026848</b>

**Tableau A 10 : Répartition de la population par groupe d'âges spécifiques selon la région**

Groupe d'âges	REGION								Total
	AGADEZ	DIFFA	DOSSO	MARADI	TAHOUA	TILLABERI	ZINDER	NIAMEY	
0	20 484	24 756	92 825	171 517	155 092	126 826	168 274	38 652	798 426
1	19 304	25 080	81 111	152 755	147 420	112 574	157 154	37 726	733 124
2	18 776	25 462	83 095	162 492	144 408	114 747	164 979	33 117	747 076
0-2	58 564	75 298	257 031	486 764	446 920	354 147	490 407	109 495	2 278 626
0-5	108 939	151 811	494 455	928 591	859 190	674 103	953 362	198 480	4 368 931
0-17	267 567	351 412	1 154 630	2 057 551	1 931 769	1 546 783	2 130 256	501 997	9 941 965
3 - 6	50 375	76 513	237 424	441 827	412 270	319 956	462 955	88 985	2 090 305
5 - 17	175 314	225 011	737 441	1 266 475	1 205 363	975 656	1 326 647	333 267	6 245 174
6 ans et plus	378 681	442 010	1 543 258	2 473 503	2 469 175	2 048 379	2 586 402	828 368	12 769 776
6 - 11	89 408	122 309	383 123	673 589	643 344	503 420	688 811	159 344	3 263 348
6 - 14	124 779	162 714	531 574	919 812	871 479	702 373	944 217	229 729	4 486 677
7 - 12	85 684	112 044	364 311	630 245	594 562	478 886	646 440	155 305	3 067 477
13-16	44 492	50 794	182 934	299 607	287 385	244 310	320 036	94 094	1 523 652
13-19	76 057	83 901	303 396	487 864	465 319	403 455	530 004	165 382	2 515 378
0 -14	233 718	314 525	1 026 029	1 848 403	1 730 669	1 376 476	1 897 579	428 209	8 855 608
10 - 19	115 486	131 314	466 062	765 406	720 690	623 571	830 371	238 692	3 891 592
13-19	76 057	83 901	303 396	487 864	465 319	403 455	530 004	165 382	2 515 378
15 et plus	253 902	279 296	1 011 684	1 553 691	1 597 696	1 346 006	1 642 185	598 639	8 283 099
15 - 24	93 594	101 571	367 800	570 838	561 561	494 652	638 260	219 819	3 048 095
15-35	158 866	175 470	632 568	958 694	968 113	833 412	1 065 332	389 947	5 182 402
25-34	60 244	67 346	243 117	356 956	372 044	316 684	394 553	157 609	1 968 553
18 et plus	220 053	242 409	883 083	1 344 543	1 396 596	1 175 699	1 409 508	524 851	7 196 742
1 - 10	164 926	234 405	730 832	1 338 958	1 263 893	975 717	1 382 538	295 038	6 386 307
10 - 14	61 569	73 229	258 628	435 031	404 288	348 149	463 630	119 289	2 163 813
17-19	31 565	33 107	120 462	188 257	177 934	159 145	209 968	71 288	991 726

Groupe d'âges	REGION								Total
	AGADEZ	DIFFA	DOSSO	MARADI	TAHOUA	TILLABERI	ZINDER	NIAMEY	
60 et plus	20 717	24 647	98 804	169 067	154 774	126 118	126 421	37 288	757 836
65 et plus	13 740	16 915	67 186	129 407	105 753	85 491	86 682	23 256	528 430
NIGER	487 620	593 821	2 037 713	3 402 094	3 328 365	2 722 482	3 539 764	1 026 848	17 138 707

**Tableau A 11 : Répartition de la population par région selon la religion**

REGION	Religion						Total
	Sans religion	Musulman	Chrétien	Animiste	Autre à préciser	ND	
AGADEZ	106	483921	1015	433	30	2115	487620
DIFFA	125	589946	1180	651	22	1897	593821
DOSSO	3774	2016264	4948	6863	193	5671	2037713
MARADI	3791	3379780	6420	3743	360	8000	3402094
TAHOUA	4603	3307027	4245	4898	284	7308	3328365
TILLABERI	4979	2685707	21292	5656	175	4673	2722482
ZINDER	4643	3515602	3403	9053	412	6651	3539764
NIAMEY	1027	1000642	14353	3489	1044	6293	1026848
Total	23048	16978889	56856	34786	2520	42608	17138707

**Tableau A 12 : Répartition de la population étrangère par grands groupes d'âges selon le sexe**

Grands Groupes d'âges	Sexe				Total	% total
	Masculin	%	Féminin	%		
0 - 14 ans	16990	31,4	16774	28,2	33764	29,7
15 - 64 ans	34726	64,1	40281	67,7	75007	66,0
65 ans +	2423	4,5	2453	4,1	4876	4,3
Total	54139	100	59508	100	113647	100,0